



BILAN DU PROJET

ALLIANCE
LANGAGE



Déploiement du continuum de services concerté en orthophonie communautaire dans l'ouest de la Montérégie :

BILAN D'UN TERRITOIRE MOBILISÉ POUR SES TOUT-PETITS

Par le comité des partenaires du projet *Alliance Langage*,
regroupement des comités langages locaux de la Montérégie-Ouest

Le présent document présente le bilan du projet *Alliance Langage*, actions portées par le regroupement des comités locaux en langage de la Montérégie-Ouest et réalisées entre le 1^{er} septembre 2021 et le 30 septembre 2023. Les évaluations et la collecte de données ont été réalisées entre janvier 2022 et mars 2023. Il s'agit d'un outil de documentation pour rendre compte du projet et d'évaluation dans une perspective d'amélioration des pratiques locales.

REMERCIEMENTS ET COLLABORATION

Le comité des partenaires d'*Alliance Langage* souhaite remercier toutes les personnes qui ont participé de près ou de loin au projet de continuum de services concerté en orthophonie communautaire et développement du langage en Montérégie-Ouest, en particulier tous les membres des comités langages locaux de Jardins-Roussillon, Suroît/Haut-Saint-Laurent et Vaudreuil-Soulanges.

Composition du comité des partenaires d'*Alliance Langage* :

- Andréane Gélinau, organisatrice communautaire, CISSSMO, CLSC Valleyfield
- Annie Galipeau, intervenante, ABC de la Famille
- Brigitte Trudeau, intervenante langage, Halte familiale Beauharnois
- Caroline Baulne, directrice générale, ABC de la Famille
- Claudine Caron-Lavigueur, directrice, Apprendre en cœur
- France Pomminville, directrice, Maison de la famille de Vaudreuil-Soulanges
- Isabelle Cousineau, coordonnatrice clinique de l'équipe développement et clinique d'évaluation du trouble du spectre de l'autisme, CISSSMO
- Jasmine Fougère, coordonnatrice en intervention, Halte familiale de Beauharnois
- Joanie Murphy-Pilon, coordonnatrice des programmes famille et réussite éducative, Maison de la famille de Vaudreuil-Soulanges
- Karine Boucher, directrice générale, Halte familiale de Beauharnois
- Katy Normand, directrice générale, Maison de la famille Kateri
- Lili Schulz, coordonnatrice, Station de l'Aventure
- Manon Desnoyers, organisatrice communautaire, CISSSMO, CLSC Châteauguay
- Manon-Béatrice Gauthier, responsable du soutien aux milieux, GTM-ODL
- Marie-Chantal Vigneault-Hamel, organisatrice communautaire, CISSSMO, CLSC Vaudreuil-Dorion
- Maude Bégin-Gaudette, organisatrice communautaire, CISSSMO, CLSC Kateri
- Mélanie Farmer, coordonnatrice clinique et ergothérapeute, CISSSMO
- Myriam Godue, coordonnatrice clinique et orthophoniste, CISSSMO
- Sabrina Gaziiglia, directrice adjointe, Une affaire de famille
- Sophie Girouard, intervenante langage, Maison de la famille Kateri
- Valérie Brosseau-Dubé, organisatrice communautaire, CISSSMO, CLSC Huntingdon

Nous tenons aussi à remercier ceux et celles qui ont contribué au comité des partenaires *Alliance Langage* ou aux travaux tout au long du projet : Catherine Villeneuve (Une Affaire de Famille), Daniel Couture (CISSSMO), Danielle Beaulieu (CISSSMO), Denise Duval (CISSSMO), Gabrielle Chalut (ABC de la Famille), Marie-Ève Groulx (ABC de la Famille), Marie-Michelle Pelland (CISSSMO), Mélanie Courchesne (CISSSMO), Nathalie Walter (GTM-ODL) et Stéphanie L'Écuyer (CISSSMO).

Rédaction du document : Comité évaluation d'*Alliance Langage*

Images, éléments graphiques et couleurs : Irène Lumineau

Infographie : Communidée, service-conseil

Le projet *Alliance Langage* n'aurait pas été possible sans l'aide de *Concertation Horizon* et du *Fonds québécois d'initiatives sociales* (Alliance pour la solidarité). Afin de s'assurer que les activités développées correspondent aux meilleures pratiques et de développer des collaborations efficaces, le CISSSMO a été un partenaire actif du projet, tout comme les sept organismes offrant des activités sur le langage et la communication qui ont participé activement à la réalisation du projet. Un merci spécial aux familles qui ont bien voulu répondre à nos questionnaires, afin de nous aider à améliorer le continuum de services concerté en orthophonie communautaire et développement du langage en Montérégie-Ouest.

TABLE DES MATIÈRES


Remerciements et collaborations	3
Liste des figures (illustrations, graphiques et tableaux)	5
Liste des abréviations, sigles et acronymes	6
Mise en contexte	7
L'orthophonie communautaire, un cadre de référence	9
Présentation du projet <i>Alliance Langage</i>	12
Bilan du projet : Réalisations et évaluations	
Promotion	16
Prévention	21
Activités complémentaires en promotion et prévention	27
Évaluation et intervention	28
Référence et services spécialisés	30
Principes transversaux	
Mobilisation	31
Universalisme proportionné	36
Approche parent	39
Conclusion	40
Références	42
Annexe 1 Liste des membres des comités langages	42
Annexe 2 Questionnaire d'évaluation des séances d'information aux parents 2022-2023	44
Annexe 3 Questionnaire d'évaluation des ateliers de stimulation aux parents 2022-2023	47
Annexe 4 Sondage aux partenaires	50

LISTE DES FIGURES (ILLUSTRATIONS, GRAPHIQUES ET TABLEAUX)

Figure 1	Les territoires de RLS et de CLSC de la Montérégie-Ouest	8
Figure 2	Continuum de services concerté en orthophonie communautaire (GTM-ODL, 2019)	10
Figure 3	Organismes communautaires contributeurs au projet <i>Alliance Langage</i> sur le territoire de la MO	12
Figure 4	Gouvernance d' <i>Alliance Langage</i> , 2021	13
Figure 5	Provenance des participantes à la séance d'information destinée aux parents, selon le territoire de RLS et de CLSC où elle est offerte	18
Figure 6	Proportion des répondantes ayant augmenté leur niveau de connaissance sur une des thématiques lors des séances d'information	19
Figure 7	Provenance des participantes aux ateliers de stimulation du langage, selon le territoire de RLS et de CLSC où ils sont offerts	22
Figure 8	Proportion des répondantes ayant augmenté d'un niveau leur connaissance sur l'une des thématiques lors des ateliers de stimulation	23
Figure 9	Partenaires possibles du continuum de services concerté	31
Figure 10	Nombre de milieux rencontrés par les agentes de mobilisation	32
Figure 11	Proportion des répondantes ayant entendu parler du développement du langage et de la communication dans la dernière année	33
Figure 12	Proportion des partenaires selon le secteur d'activités de leur organisation	33
Figure 13	Évolution de la proportion des répondantes selon les rôles attendus dans le continuum de services concerté	34
Figure 14	Évolution de la proportion des répondantes selon leur connaissance des organisations, outils et services en langage	34
Figure 15	Proportion des répondantes ayant exprimé leurs besoins pour s'impliquer dans le développement du langage et de la communication des tout-petits	35
Figure 16	Proportion des répondantes ayant exprimé leurs défis pour commencer à s'impliquer ou pour s'impliquer davantage dans le développement du langage et de la communication des tout-petits	36

LISTE DES ABRÉVIATIONS, SIGLES ET ACRONYMES

CISSS	Centre intégré de santé et de services sociaux
CISSSMO	Centre intégré de santé et de services sociaux de la Montérégie-Ouest
CLSC	Centre local de services communautaires
CPE	Centre de la petite enfance
CRDI	Centre de réadaptation en déficience intellectuelle
CRDP	Centre de réadaptation en déficience physique
CS	Commission scolaire
CSS	Centre de services scolaire
EQDEM	Enquête québécoise sur le développement des enfants à la maternelle
GTM-ODL	Groupe de travail montréalais – Orthophonie et développement du langage
HSL	Haut-Saint-Laurent
IRCM	Instance régionale de concertation en persévérance scolaire et réussite éducative de la Montérégie
JR	Jardins-Roussillon
JDQ	Jardins-du-Québec
MO	Montérégie-Ouest
MRC	Municipalité régionale de comté
OBNL	Organisme à but non lucratif
OOAQ	Ordre des orthophonistes et audiologistes du Québec
RLS	Réseau local de services
RTS	Réseau territorial de services
SGÉE	Service de garde éducatif à l'enfance
SHSL	Suroît / Haut-Saint-Laurent
TCPE	Tables de concertation petite enfance
TSA	Trouble du spectre de l'autisme
VS	Vaudreuil-Soulanges



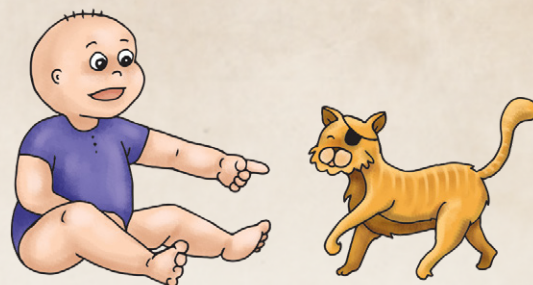
Dans le texte,
le féminin inclut le masculin et
est utilisé, sans discrimination,
afin d'alléger le texte.

Les statistiques ont été arrondies
à l'unité près dans le
même but.

MISE EN CONTEXTE

En 2011, le double constat de la vulnérabilité des enfants dans le domaine du langage à leur entrée en maternelle et le manque de services en orthophonie conduit les tables de concertation petite enfance (TCPE) de la Montérégie, réunissant des partenaires intersectoriels et multiréseaux (organismes communautaires, garderies, centres de la petite enfance, professionnelles du réseau de la santé, etc.), à fonder le Groupe de travail montérégien – Orthophonie et développement du langage (GTM-ODL). Le premier travail consiste à réaliser un portrait sommaire, par territoire de CLSC, de l'offre de services en promotion, en prévention et en intervention pour les enfants âgés de 0 à 5 ans, pour ce qui a trait au développement du langage et de la communication chez les jeunes enfants. Ce portrait met en lumière le peu de ressources disponibles dans le réseau public, ainsi qu'une grande disparité de l'offre de services selon les territoires, notamment pour l'accès aux services d'orthophonie en petite enfance.

L'accès aux services en développement et stimulation du langage et de la communication est à améliorer, surtout pour les jeunes enfants. Souvent, les listes d'attente s'allongent et retardent le moment de prise en charge des enfants, ce qui constitue un facteur de risque pour leur développement optimal. L'attente actuelle au Centre intégré de santé et services sociaux (CISSS) de la Montérégie-Ouest est en moyenne de 18 mois (Cousineau, 2023) pour obtenir des services en orthophonie; cette attente peut dépasser deux ans. Pour diverses raisons, certains enfants ne sont pas rencontrés par le CISSSMO avant leur rentrée scolaire et plusieurs autres n'ont d'autre choix que de s'adresser au privé pour obtenir des services en orthophonie. Chez les enfants ciblés, qui présentent des difficultés de développement du langage et de la communication, il est d'autant plus nécessaire d'intervenir de manière précoce et préventive, par l'entremise des parents et des intervenantes; l'objectif est alors de prévenir l'apparition de problèmes de langage avant même que ceux-ci soient observables (Reed, 2005).



Selon les résultats de l'Enquête québécoise sur le développement des enfants à la maternelle (EQDEM) pour l'ensemble du Québec en 2017, 11 % des enfants à la maternelle sont considérés comme vulnérables dans le domaine *Développement cognitif et langagier*¹ et la même proportion dans le domaine *Habilités de communication*².

En Montérégie-Ouest (MO), ce sont 12 % et 11 % des enfants entrant à la maternelle qui sont en situation de vulnérabilité pour les mêmes domaines, respectivement. Ces proportions sont davantage problématiques pour certains territoires de la MO, comme les RLS du Haut-Saint-Laurent (20 % et 13 %) du Suroît (13 % et 13 %) ou encore les territoires de CLSC des Jardins-du-Québec (16 % et 10 %) et de Châteauguay (16 % et 15 %). Bien que ce pourcentage soit moins élevé dans les secteurs du RLS de Vaudreuil-Soulanges (10 % et 10 %) et le territoire de CLSC de Kateri (8 % et 8 %), il n'en reste pas moins que la population étant élevée dans ces secteurs, le nombre d'enfants vulnérables dans les domaines touchant au développement du langage et de la communication exige une attention particulière. En 2017, l'EQDEM évaluait le nombre d'enfants dans l'ouest de la Montérégie à 30 660 enfants de 0 à 5 ans. La proportion d'enfants à la maternelle vulnérables dans au moins un domaine de développement était alors de 3 587 enfants de 0 à 5 ans vulnérables dans le domaine du développement cognitif et langagier et de 3 403 enfants vulnérables dans le domaine des habiletés de communication et connaissances générales (Simard, Lavoie et Audet, 2018).

¹ Développement cognitif et langagier : intérêt et habileté en littératie, intérêt et habileté en mathématiques, etc.

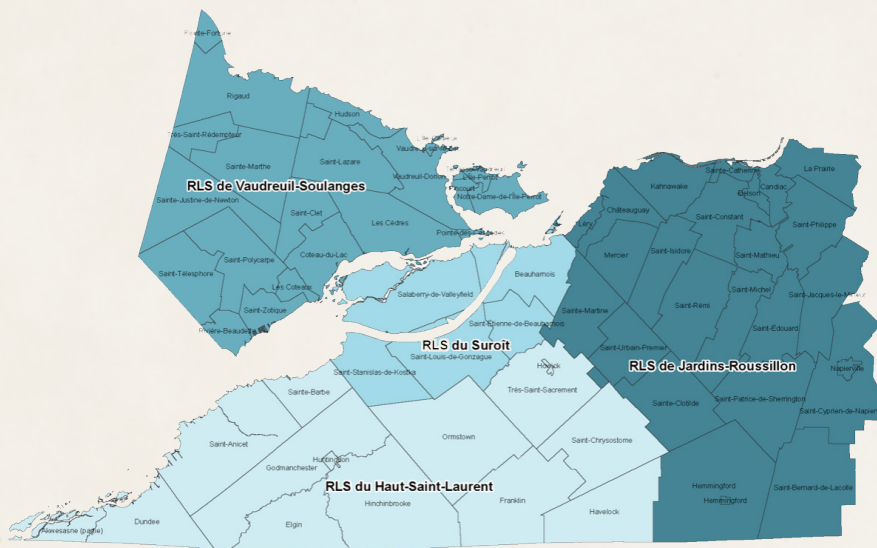
² Habiletés de communication et connaissances générales : capacité à articuler clairement, capacité à comprendre, capacité à communiquer, etc.



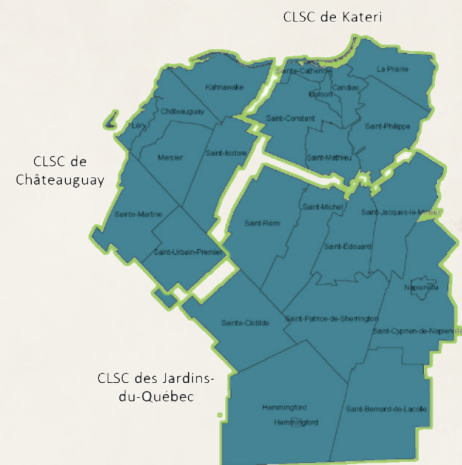
Dans les deux dernières années, les partenaires du projet Alliance Langage ont réuni leurs efforts dans le but ultime que toutes les familles accèdent le plus tôt possible aux services dont elles ont besoin pour optimiser le développement de la communication et du langage des enfants de 0 à 5 ans, par l'intermédiaire des ressources appropriées, incluant la promotion et la prévention, dans leur communauté.

Devant l'importance des besoins non satisfaits des familles dont les enfants présentent des difficultés langagières et communicationnelles, les six TCPE de l'ouest de la Montérégie, ayant déjà cette priorité d'action depuis une dizaine d'années, se sont alliées pour former le comité des partenaires d'*Alliance Langage*. Leur objectif commun était alors de maximiser et bonifier l'implantation du continuum de services concerté en orthophonie communautaire sur le territoire de la MO.

Figure 1 : Les territoires de RLS et de CLSC de la Montérégie-Ouest



Seul le territoire de RLS de Jardins-Roussillon se divise en trois territoires de CLSC distincts.



Par la mise en place du continuum de services concerté en MO, le projet *Alliance Langage* a mobilisé plus d'une centaine de partenaires concernés par le développement de la communication et du langage des tout-petits. Les actions mises en œuvre s'inscrivent dans la vision de ce qu'est l'orthophonie communautaire, telle que proposée par le GTM-ODL (2017). Cette mobilisation a favorisé la connaissance de l'ensemble des services offerts par les partenaires, le repérage des enfants vivant des difficultés langagières ou communicationnelles, et l'intervention précoce pour soutenir les enfants et leurs parents. Le projet *Alliance Langage* a aussi permis de soutenir la réalisation des activités en promotion et en prévention soit principalement les séances d'information, la diffusion d'outils d'informations, le repérage des enfants ayant des difficultés dans le développement du langage et de la communication, les ateliers de stimulation du langage, et ce, dans tous les territoires de la MO.

L'ORTHOPHONIE COMMUNAUTAIRE UN CADRE DE RÉFÉRENCE

CONCEPT D'ORTHOPHONIE COMMUNAUTAIRE

Proposé par le GTM-ODL, le concept d'*orthophonie communautaire* repose sur « l'établissement d'un continuum de services en promotion, en prévention et en intervention, basé sur des données probantes qui unit l'expertise de l'orthophoniste du réseau public et la pratique de l'ensemble des intervenantes et des acteurs et actrices d'un territoire donné » (GTM-ODL, 2017). Cette définition a été entérinée en 2017 par l'Ordre des orthophonistes et audiologistes du Québec (OOAQ).

Cette approche novatrice a pour objectif de soutenir le développement de la communication et du langage chez les tout-petits. Ainsi, toute intervenante, éducatrice ou gestionnaire issue des milieux communautaires, de services de garde éducatifs et du réseau public (de la santé, de l'éducation ou municipal) qui oriente ses actions et organise ses services en collaboration avec les orthophonistes du réseau public, selon les bonnes pratiques recommandées par le continuum de services concerté en orthophonie communautaire, participe au continuum et soutient le développement de la communication et du langage chez l'enfant. Par la définition de ses actes professionnels réservés, l'orthophoniste est la personne responsable des services orthophoniques tels que décrits dans le cadre de ce continuum.

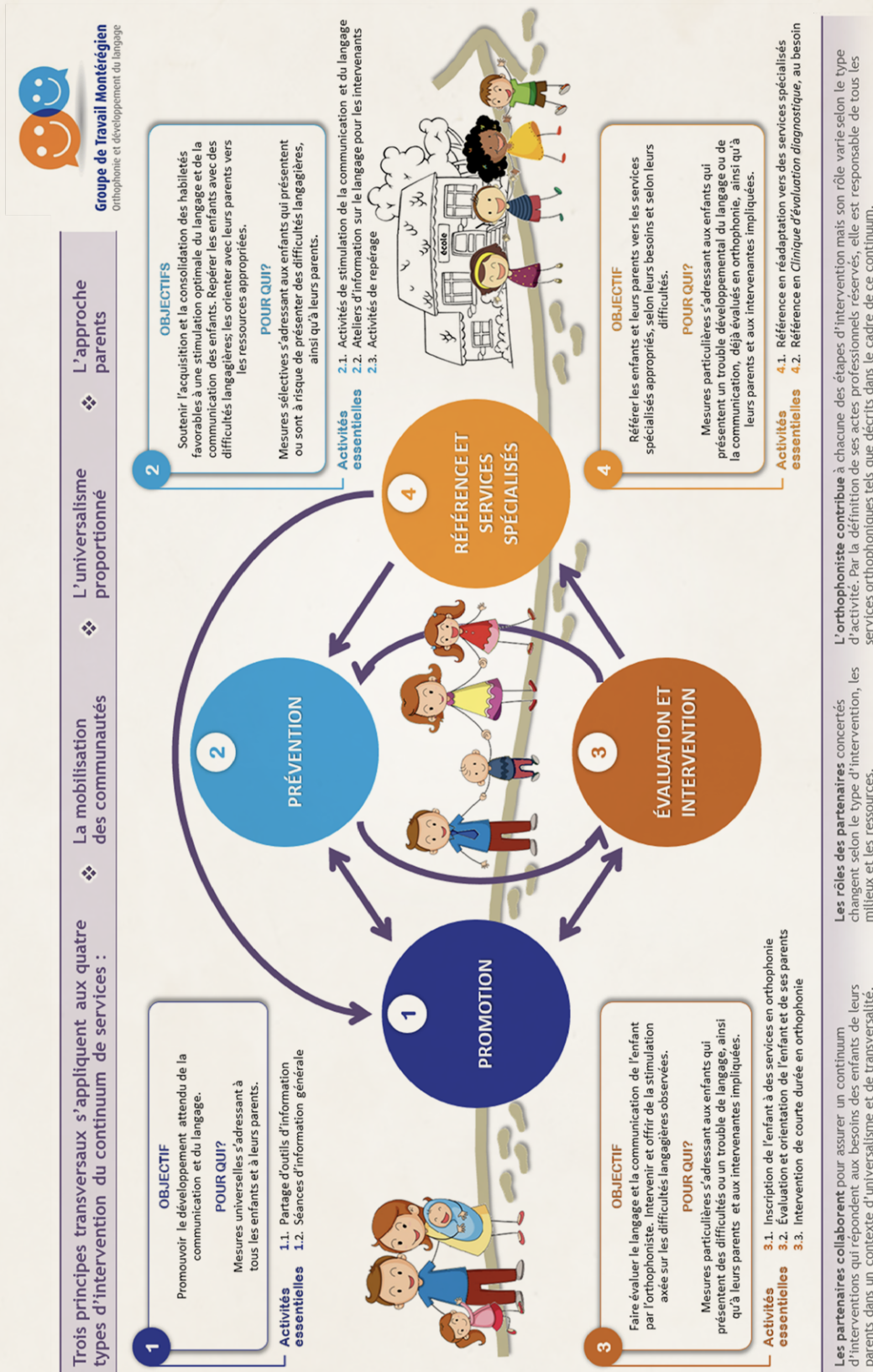
Avec des activités essentielles et complémentaires, le continuum de services concerté compte quatre types d'intervention : promotion, prévention, évaluation et intervention, référence vers les services spécialisés. Il s'appuie sur trois principes transversaux : la *mobilisation* continue des partenaires d'un territoire, l'*universalisme proportionné* qui comprend la réduction des barrières d'accès aux activités et aux interventions du continuum, l'*approche-parent* qui fait en sorte de mettre les enfants et leurs parents au cœur des actions.

LE
LANGAGE,
UNE GRANDE
AVENTURE!

Aidez
l'enfant à
développer
son langage



Figure 2 : Continuum de services concerté en orthophonie communautaire (GTM-ODL, 2019)



Si les types d'intervention et les activités proposées pour chacun d'eux sont bien sûr importants, les liens qui s'établissent à l'intérieur et entre les types d'intervention sont tout aussi primordiaux, bien que moins tangibles. Ce sont eux qui tissent le filet de sécurité autour des familles et assurent la collaboration des divers partenaires engagés dans la démarche de continuum de services concerté. Ces liens sont le reflet de la mobilisation et de l'engagement intersectoriel qui se dessinent entre les partenaires sur un territoire donné.

CADRE DE RÉFÉRENCE DU PROJET ALLIANCE LANGAGE

Le comité *Alliance Langage* a basé tout le projet de continuum de services concerté en orthophonie communautaire de la Montérégie-Ouest sur le cadre de référence développé par le GTM-ODL. « L'approche proposée [...] est de type continuum de services concerté, qui n'est ni linéaire ni hiérarchique. Offrir des services sous cette forme permet de mieux s'accorder à la trajectoire de vie des enfants et de leurs familles, de la naissance jusqu'à l'entrée de l'enfant à l'école. Le partage des informations sur les services offerts à une communauté dans un territoire donné est une façon de tisser un filet de sécurité autour de toutes familles, de manière à mieux répondre aux besoins différents qu'elles peuvent exprimer » (GTM-ODL, 2019 – Volume #1, pp. 8).

La grande force de cette approche est qu'elle est basée aussi bien sur les connaissances scientifiques et cliniques que sur l'expérimentation dans les différents territoires en Montérégie. Dès le début des travaux du GTM-ODL, et grâce au financement d'Avenir d'enfants, le choix s'est rapidement posé sur la réalisation d'une recherche basée sur les données probantes et l'observation des activités déjà disponibles dans les milieux. C'est ainsi que le *Cadre théorique et expérimental* a vu le jour, travail établi avec la collaboration de partenaires diversifiés. Des projets-vitrines ont alors permis, durant près de deux ans, d'expérimenter le continuum de services concerté en orthophonie communautaire dans trois territoires de la Montérégie. Des orthophonistes du réseau de la santé et des services sociaux et des personnes-ressources issues du milieu communautaire ont allié leurs expertises pour bonifier la Trousse, de manière à favoriser la cohérence des recommandations découlant des projets-vitrines avec les meilleures pratiques sur le terrain. Les Tables de concertation petite enfance de la Montérégie-Ouest étaient donc prêtes et souhaitaient travailler ensemble à implanter le continuum de services concerté en orthophonie communautaire.



PRÉSENTATION DU PROJET ALLIANCE LANGAGE

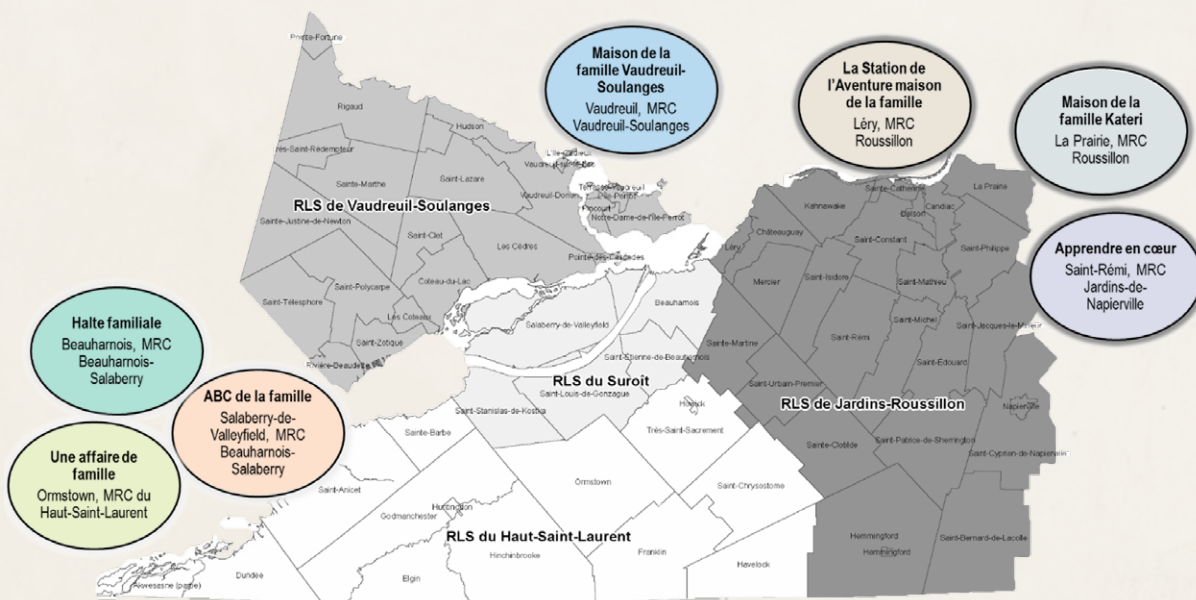
LE PROJET

Le financement découlant de l'Alliance pour la solidarité de la Montérégie, déployé grâce au Fonds québécois d'initiatives sociales (FQIS) et transitant par *Concertation Horizon*³, a représenté une opportunité pour les comités locaux en langage d'unir leurs forces pour la mise en place du continuum de services concerté en orthophonie communautaire en Montérégie-Ouest (MO). Le financement a permis de soutenir la réalisation des activités en promotion et prévention soit principalement les séances d'information, la diffusion d'outils d'informations, le repérage des enfants ayant des difficultés langagières et les ateliers de stimulation du langage dans tous les territoires de l'ouest de la Montérégie. Les sept organismes communautaires intervenant en langage ont contribué à la création du projet *Alliance Langage* afin que celui-ci corresponde aux besoins identifiés et qu'il s'inscrive dans la continuité et le renforcement de ce qui existait déjà sur le territoire.

Avec cette nouvelle concertation, les partenaires souhaitaient que :

- L'ensemble des acteurs et actrices en petite enfance du territoire connaissent les activités et les services pouvant soutenir les familles qui ont des enfants de 0 à 5 ans présentant des difficultés de langage, et ainsi mieux les référer;
- Les parents et leurs enfants aient accès à des activités en promotion du développement optimal du langage et de la communication (outils sur les stratégies de développement du langage, séances d'information pour les parents);
- Les parents soient outillés pour accompagner leurs enfants présentant des difficultés de communication;
- Les activités offertes sur le territoire répondent aux besoins et réalités des personnes en situation de pauvreté;
- Les partenaires s'engagent vers les meilleures pratiques et soient davantage sensibilisés aux barrières d'accès pour les personnes en situation de pauvreté et les personnes vulnérables ou marginalisées;
- Les enfants aient amélioré leurs habiletés langagières et soient mieux préparés à leur entrée en maternelle.

Figure 3 : Organismes communautaires contributeurs au projet *Alliance Langage* sur le territoire de la MO



³ Concertation multisectorielle en développement social et réussite éducative de l'ouest de la Montérégie.

Avec l'expérimentation, la gouvernance réfléchi au départ a quelque peu changé. Le **comité des partenaires** a joué son rôle, ainsi que ceux du comité de coordination et du comité de gestion, en assurant le bon fonctionnement du projet, en rassemblant les informations locales et régionales et en étant le gardien de la vision commune, principalement en proposant des orientations à partir du bilan des activités.

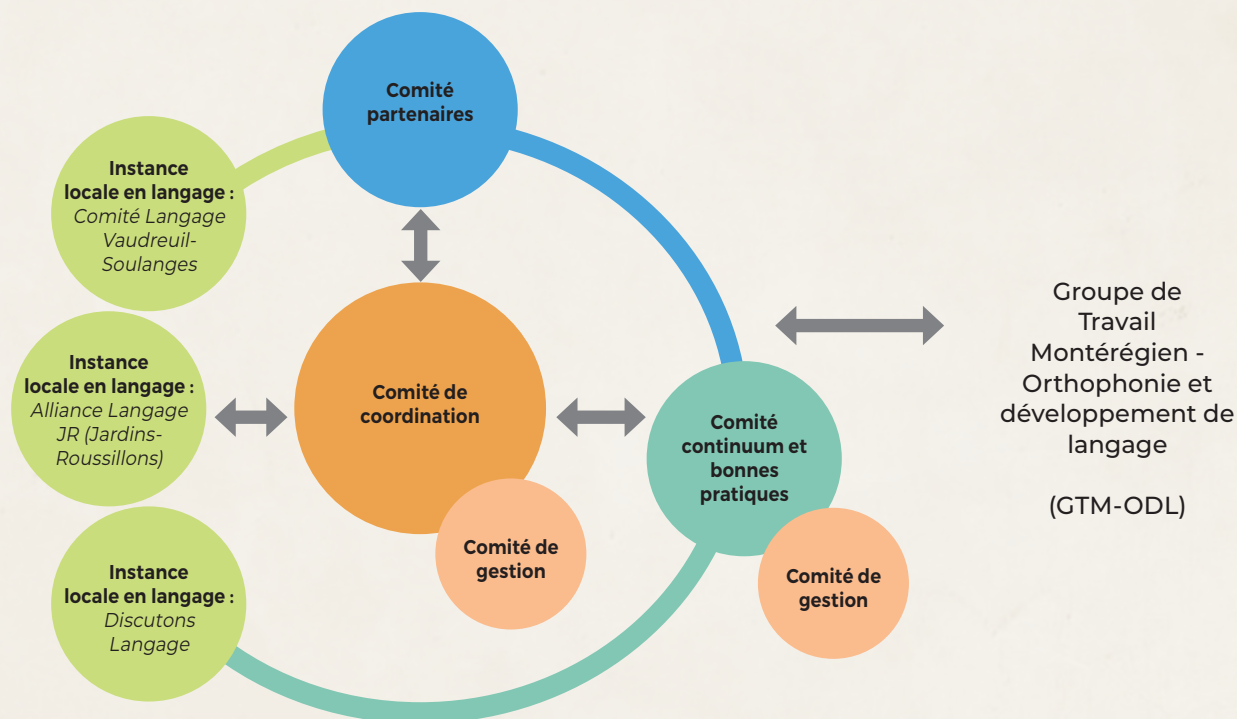
Ce comité était constitué de :

- Sept organismes communautaires intervenant en langage et représentant les comités locaux langages;
- Le CISSMO (orthophonistes et coordonnatrices des services 0-5 ans)
- Les organisatrices communautaires en petite enfance de chacun des territoires de la MO.

Pour mieux comprendre la mobilisation sur le territoire de la MO, l'annexe 1 précise les structures et les personnes impliquées dans les différents comités langages.

À cela s'ajoutait une réelle volonté de s'assurer de l'adéquation des activités offertes par rapport aux attentes et réalités des personnes qui vivent le plus de contraintes, soit les parents vulnérables. Un **comité de parents** en situation de vulnérabilité, découlant du comité des partenaires, a été mis de l'avant afin que le projet tienne compte des réalités vécues par les familles et que les actions s'imprègnent au mieux des observations et recommandations des parents. La notion de vulnérabilité évoquée ici renvoie à la situation socioéconomique des familles, ainsi qu'à leur situation linguistique (anglophones, allophones, immigrants récents) et aux difficultés d'accès qu'elles rencontrent pour obtenir des services (éloignement géographique, ruralité, horaires atypiques, etc.).

Figure 4 : Gouvernance d'Alliance Langage, 2021



Le projet *Alliance Langage* a aussi permis de mettre en place des **communautés de pratique** nommées *Jasons Langage* en collaboration avec le GTM-ODL, ce qui a remplacé en quelque sorte le comité continuum et bonnes pratiques prévu au départ. Enfin, 4 **agentes de mobilisation** issues du milieu ont travaillé à faire connaître la démarche et y intégrer les différents partenaires des milieux soucieux des enjeux en langage.

PROCESSUS D'ÉVALUATION

Un **comité d'évaluation** a été mis en place dès le début, afin de faire le bilan du projet *Alliance Langage*, c'est-à-dire de laisser des traces du travail accompli et d'observer les impacts des actions réalisées sur les partenaires, le processus et la communauté entre septembre 2021 et mars 2023.



Après s'être rappelé les changements souhaités, le comité d'évaluation a établi ce qu'il voulait évaluer et pourquoi il voulait faire une évaluation. Il a donc proposé d'évaluer l'arrimage/maillage des interventions promotion/prévention entre elles et avec les autres ressources et services (dans les deux sens).

Plus spécifiquement, le comité souhaitait :

- Documenter l'accompagnement et le soutien des parents et des enfants à travers les étapes de promotion et prévention du projet *Alliance Langage*
- Connaître le niveau de mobilisation :
 - o des acteurs et actrices-clés autour du projet *Alliance Langage* (promotion/prévention)
 - o des parents autour des enjeux de développement de la communication et du langage chez leur enfant
- Évaluer l'accessibilité et la disponibilité de l'information pour avoir accès aux interventions de promotion/prévention du projet *Alliance Langage* et autres ressources et services
 - o pour les parents
 - o pour les acteurs et actrices-clés
- Apprécier la perception des parents quant à leur confiance et leurs compétences en lien avec le développement de la communication et du langage à l'intérieur des interventions de promotion/prévention du projet *Alliance Langage* (pré-post/évolution)

Pour ce faire, trois outils de collectes de donnée ont été développés, inspirés grandement des questionnaires utilisés lors des projets vitrines du GTM-ODL. Le **questionnaire aux parents pour les séances d'information** (annexe 2) a été envoyé aux familles par courriel à remplir en ligne ou dans le clavardage pour les séances en vidéoconférence. Le **questionnaire aux parents pour les ateliers de stimulation** (annexe 3) a été administré par les organismes familles, pour certains en présence et pour d'autres en ligne, en français et en anglais. Le **sondage aux partenaires** (annexe 4) a été envoyé par courriel à remplir en ligne en deux temps (31 mars 2022 et 31 mars 2023). Tous les membres du comité des partenaires d'*Alliance Langage* étaient invités à l'envoyer à tous les partenaires qui, de près ou de loin, se sentaient concernés par le développement du langage et de la communication des tout-petits.

Les principales limites de la collecte de donnée comprennent une administration inégale des outils de collecte sur le territoire, certains milieux invitaient les participantes à le remplir en ligne ou en présence, tandis que certains milieux ont omis l'administration des questionnaires à certaines cohortes. De plus, les familles ciblées par le CISSSMO qui ont participé aux séances d'information ont été exclues du processus d'évaluation puisqu'elles étaient déjà incluses dans la trajectoire de services. Les questionnaires qui ont été prêts seulement en janvier 2022 et ont pu présenter un enjeu pour les familles plus vulnérables (ex., analphabétisme). À des fins statistiques non obligatoires, les données ADS+ ont été ajoutées dans une 2^e version des questionnaires pour 2022-2023.

Le cahier de documentation, outil fourni par le GTM-ODL, a aussi été utilisé pour les données plus quantitatives reliées aux activités. Il a été complété par la plupart des intervenantes impliquées dans ce projet, pour les activités offertes en promotion et en prévention, mais aussi pour ce qui a trait à la mobilisation et au référencement des familles dans le continuum de services concerté.

L'analyse des données a été faite par le comité d'évaluation et validée auprès des comités locaux en deux temps : pour les données de 2021-2022, puis pour l'ensemble des données 2021-2023. Les données sont présentées par territoire de comités langages locaux, soit Jardins-Roussillon (JR), Suroît/Haut-Saint-Laurent (SHSL) et Vaudreuil-Soulanges (VS).

Considérations pour l'analyse :

- Les séances d'information et les ateliers de stimulation auxquels ont participé les répondantes ne sont pas harmonisés en matière de contenu et de modalité de dispensation. Les réponses peuvent ainsi être plus variables d'un territoire à l'autre.
- Les réponses aux questions ouvertes (qualitatives) ont été catégorisées par le comité d'évaluation avec un accord interjuge.
- Dû à la COVID, il y a eu une diminution de fréquentation des familles aux activités (places restreintes, symptômes, etc.). Plusieurs rencontres des partenaires et de parents ont été offertes en mode virtuel.
- Les données présentées concernent la Montérégie-Ouest et lorsque spécifié, un territoire donné.

L'expérience d'évaluation du projet Alliance Langage a inspiré et continue d'inspirer des démarches d'implantation du continuum de services concerté en orthophonie communautaire ailleurs en Montérégie et au Québec, par une collecte de données bonifiée.

Le comité d'évaluation et le comité des partenaires d'*Alliance Langage* souhaitent que ce bilan permette de souligner la plus-value que représente le continuum de services concerté pour le développement optimal des enfants.

BILAN DU PROJET RÉALISATIONS ET ÉVALUATIONS

Dans le cadre du projet *Alliance Langage*, les travaux de déploiement, bonification et évaluation se sont concentrés sur les activités essentielles en promotion et en prévention, deux types d'intervention du continuum de services concerté en orthophonie communautaire. Ils ont également souligné les efforts de mobilisation et de collaboration intersectorielle nécessaires pour favoriser le développement optimal du langage et de la communication chez les enfants âgés de 0 à 5 ans.

PROMOTION

La promotion du développement attendu du langage et de la communication chez les jeunes enfants consiste en une série d'actions qui s'adresse à l'ensemble des familles d'un territoire. Il s'agit d'améliorer la situation des tout-petits par l'éducation et au moyen d'interventions dédiées aux parents et intervenantes, lesquelles visent à favoriser des changements comportementaux propices au développement optimal du langage et de la communication. Les activités essentielles en promotion regroupent le partage d'outils d'information et les séances d'information pour les parents. Plusieurs activités sont dites complémentaires : halte-garderie, heure du conte, activité parent-enfant portant sur le développement global, etc.

Création et partage d'outils

Les outils d'information touchent deux catégories distinctes : ceux qui existent pour diffuser et promouvoir les activités liées au développement du langage et de la communication, ainsi que ceux qui illustrent le matériel et les ressources du continuum de services concerté en orthophonie communautaire. Lors de la première année du projet *Alliance Langage*, les outils de communication des comités langages locaux ont été mis à jour et révisés en utilisant un même visuel, afin d'être en adéquation avec le continuum de services concerté pour l'ensemble des territoires de la MO. Les illustrations d'Irène Lumineau, créées sur le territoire de Chaudière-Appalaches, ont été retenues.

L'avantage de ce choix unanime est d'offrir un support visuel identique pour les parents, les enfants et les intervenantes, quels que soient leur localisation géographique et l'organisme dispensateur de services.

C'est une manière d'établir un langage commun pour tous les partenaires, ce qui répond à l'une des conditions gagnantes pour l'implantation du continuum de services concerté en orthophonie communautaire dans un territoire donné. Le visuel et les outils revisités dans le cadre de ce projet font l'objet d'une réactualisation dans leur territoire d'origine de Chaudière-Appalaches et commencent à essaimer dans le reste de la Montérégie et ailleurs au Québec.

Dès le début du projet *Alliance Langage*, les partenaires ont produit un document destiné aux intervenantes présentant les activités et les ressources propres à chaque territoire (JR, SHSL et VS). La conception d'une affiche commune, de napperons et de signets s'adressant aux parents a suivi.

Pour s'adresser davantage aux enfants, un cahier à colorier a été conçu et est disponible en format électronique pour impression à la pièce. Étant donné le multiculturalisme de la Montérégie-Ouest et le souhait que les stratégies soient utilisées dans la langue la plus souvent parlée à la maison, les outils portant sur les stratégies de stimulation du langage et sur les préalables à la communication ont été traduits en six langues : arabe, russe, mandarin, roumain, pendjabi et espagnol.



Tous les outils utilisés dans les activités de promotion du développement du langage et de la communication (affiches, napperons, signets, dépliants) ont été imprimés pour les six territoires de CLSC de la MO. Ils ont été remis aux partenaires (organismes communautaires, écoles, services de garde éducatifs à l'enfance, municipalités, réseau de la santé et des services sociaux, etc.) pour être utilisés dans les différents milieux.

Merci pour les belles affiches/napperons ainsi que les vidéos, que j'ai pu partager aux parents et équipe école et que je continuerai à partager.

- Un partenaire



- 15 000 napperons

- 1 025 affiches

- 10 000 dépliants

- 1 120 cahiers à colorier

- 30 000 signets

- 57 145 OUTILS**



Avec la distribution des outils, le comité des partenaires d'Alliance Langage estime avoir rejoint 2 400 familles, soit 10 % de la totalité des familles avec enfants âgés de 0 à 5 ans sur le territoire de la MO (Statistique Canada, 2023).

Malgré la large diffusion des outils de promotion et la possibilité de les retrouver sur les sites internet de certains partenaires impliqués dans le projet *Alliance Langage*, plusieurs collaborateurs ont émis le souhait de retrouver en un seul endroit tous les documents produits, ainsi que toutes informations pertinentes au sujet du projet et de l'utilisation des outils. La création d'un site internet est apparue comme un incontournable pour répondre à ce besoin et faciliter l'utilisation des outils proposés. Le site Ensemblepourlelangage.ca a donc été mis en ligne à l'automne 2023 grâce à un financement de l'IRCM transitant par le GTM-ODL. Avec le mandat d'être le point central de toutes communications relatives au projet, il regroupe les outils, capsules vidéo, informations et activités produites et réalisées dans le cadre du projet *Alliance Langage*. Il est organisé en différentes sections : page dédiée aux outils, page à l'intention des parents, page pour les intervenantes et section « contactez-nous » avec les coordonnées des sept organismes communautaires qui offrent des activités en langage sur le territoire de la MO.



Toujours dans le but de faciliter les communications, la diffusion des outils de promotion et joindre les familles, une page Facebook Ensemblepourlelangage a aussi été créée. Étant donné que ce média social est très utilisé par les partenaires pour joindre les familles, il devenait incontournable pour le comité des partenaires d'Alliance Langage d'avoir une page Facebook.

Séances d'information aux parents

Les séances d'information générale sont une activité essentielle de promotion ayant pour but de transmettre de l'information sur le développement attendu du langage et de la communication chez les tout-petits (GTM-ODL, 2019). Ces séances animées par une intervenante du milieu communautaire en collaboration avec une orthophoniste visent principalement les parents d'enfants de 0 à 5 ans, mais aussi les intervenantes ou toute personne en interaction avec les enfants.

Les séances d'information permettent aux participantes d'échanger sur le développement attendu du langage et de la communication. Elles permettent aussi aux orthophonistes et aux intervenantes de partager des stratégies et des conseils concrets et applicables dans la vie quotidienne ainsi que de diffuser de l'information sur les autres activités du continuum de services concerté.

Sur le territoire de Jardins-Roussillon, 20 séances d'information ont été réalisées grâce à la contribution du CISSSMO (pour les enfants de 0-30 mois) et du Centre de service scolaire des Grandes Seigneuries (pour les enfants de 30 mois et plus). À cause de l'absence d'orthophoniste disponible au CISSSMO, seulement 7 séances d'information ont eu lieu dans le Suroît/Haut-Saint-Laurent (0-5 ans) et aucune n'a eu lieu sur le territoire de Vaudreuil-Soulanges durant le projet. Les familles ont donc été invitées aux séances en ligne produites par les autres territoires. La majorité des séances d'information se sont tenues en français et quelques-unes en anglais. Pour la plupart, des places étaient réservées pour la clientèle ciblée du CISSSMO. Lorsque les séances ont eu lieu en présence, les places étaient limitées, afin de permettre un échange entre les participantes.

27 séances d'information aux parents

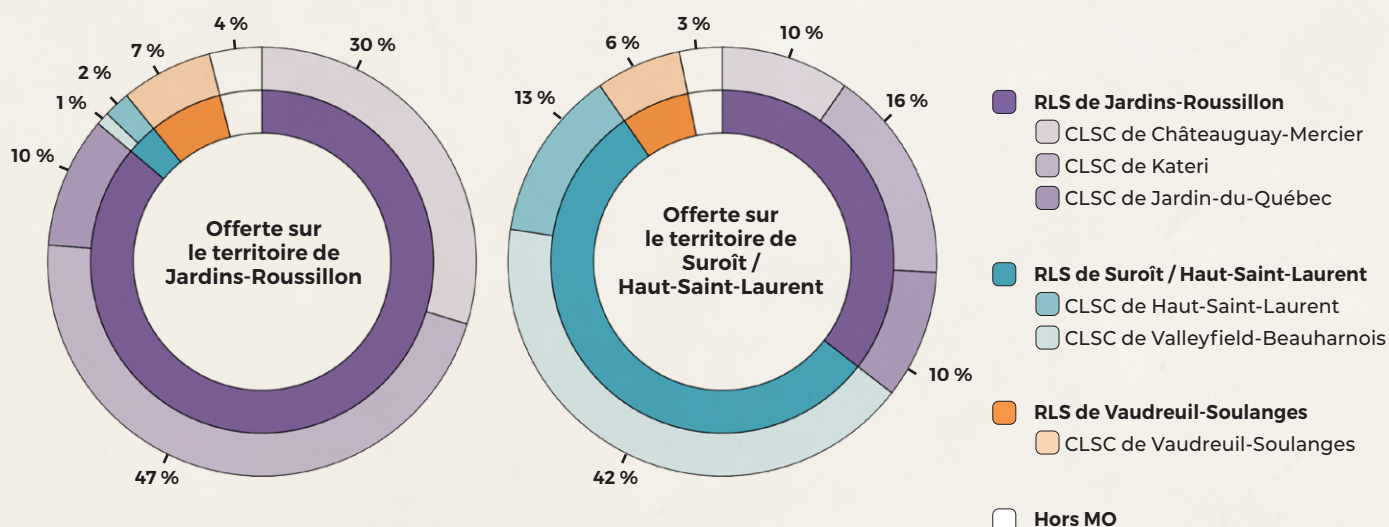
Profil des familles

Sur plus de 750 participantes aux séances d'information, 146 ont répondu au questionnaire d'évaluation, dont 133 parents. Le processus de collecte de données limite la possibilité de proposer un portrait exhaustif des parents répondants. Avec les données parcellaires que le projet a permis d'obtenir, les parents sont essentiellement en couple (84 %), avec un à deux enfants (74 %) et ayant au minimum un niveau de scolarité de collégial/technique ou plus (83 %). La majorité des enfants (83 %) sont déclarés comme ayant le français comme langue dominante, c'est-à-dire la langue la plus souvent utilisée pour s'adresser à eux.

Âge moyen des enfants :
3 ans et
2 mois



Figure 5 : Provenance des participantes à la séance d'information destinée aux parents, selon le territoire de RLS et de CLSC où elle est offerte



Moins de la moitié des répondantes (44 %) qui participent aux séances d'information ont déjà abordé le réseau public pour obtenir un rendez-vous en orthophonie. Elles ont participé à la séance d'information aux parents pour mieux comprendre leur rôle comme parent (81 %), pour parfaire leurs connaissances sur le domaine du langage (78 %) et pour découvrir de nouveaux outils (74 %). Pour 50 % des répondantes, cette activité a également été l'occasion de connaître les services offerts dans la communauté en matière de développement du langage et de la communication pour les tout-petits.

Mon fils parle très bien et tout va très bien. J'étais curieuse pour cette formation. Je voulais voir si je manquais de stratégies ou des trucs... bref! Merci beaucoup! 😊

- Un parent

Sur le territoire de la MO, 82 % des répondantes affirment avoir participé à une séance d'information avec une curiosité ou une préoccupation au sujet du développement du langage et de la communication de leur enfant, ce qui se compare avec le fait que 80% des demandes adressées au programme Agir tôt concernent le développement du langage. La majorité des répondantes font état d'une observation de difficultés de l'enfant, par elles ou par un tiers, **ce qui démontre que l'observation du comportement langagier et communicationnel de l'enfant justifie l'inquiétude qui pourrait mener à se prévaloir de services.**

Pour le 3/4 des répondantes en MO, la séance d'information est la première activité liée au développement du langage et de la communication. Cette proportion est encore plus élevée sur le territoire de SHSL. **Cela démontre bien la nécessité de la séance d'information pour répondre aux besoins des parents comme porte d'entrée dans le continuum de services concerté en orthophonie communautaire.**

Faits saillants - Séance d'information

La diffusion de l'information à propos de l'offre de séance d'information destinée aux parents est cruciale. Les partenaires impliqués dans le projet *Alliance Langage* ont tout mis en œuvre pour partager cette information avec les parents, qui ont rapporté avoir été rejoints de multiples façons : les réseaux sociaux (Facebook ou courriel, 34 %) et l'intervention d'une autre personne (connaissance, intervenant CLSC ou organismes, orthophoniste privé, 50 %) sont les moyens les plus cités. Parmi les répondantes qui ont évoqué une réponse « autre, à préciser », 83 % ont mentionné avoir été informées par l'école.

Figure 6 : Proportion des répondantes ayant augmenté leur niveau de connaissance sur une des thématiques lors des séances d'information

	Développement du langage	Stratégies de stimulation	Rôle de l'orthophoniste	Services dans la communauté
Jardins-Roussillon	62 %	69 %	43 %	80 %
Suroît / Haut-Saint-Laurent	78 %	91 %	78 %	88 %

Selon les évaluations des séances d'information, les parents répondants ont rapporté avoir une meilleure connaissance sur le développement du langage, sur les stratégies de stimulation, sur le rôle de l'orthophoniste et sur les services offerts dans la communauté.





**Près de
7 personnes sur 10**
ont rapporté avoir augmenté leur
niveau de connaissance dans au moins
une des 4 thématiques abordées lors
des séances d'information.

Les participantes, autant dans JR (80 %) que dans SHSL (88 %), ont amélioré leur connaissance des services offerts dans la communauté.

Les informations données par les orthophonistes sont très précieuses pour moi, car j'ai appris sur le développement du langage de ma fille.

- Un parent



**Pour plus de
9 parents sur 10 répondants,**
la séance d'information leur a permis
d'augmenter leur sentiment de compétence
face à leur rôle (94 %) et leur confiance par
rapport au développement du langage et
de la communication (92 %).

Un parent sera plus actif et collaboratif s'il est informé et rassuré quant à ses connaissances et son rôle. La séance d'information pour les parents est donc primordiale pour mettre le parent au centre de la démarche et le préparer si l'enfant rencontre certaines difficultés langagières ou communicationnelles.

La grande majorité des parents répondants (JR 85 %; SHSL 75 %) souhaitent utiliser les stratégies de stimulation du langage à la maison après la séance d'information. Les parents ont aussi mentionné vouloir poursuivre leurs démarches pour aider leur enfant dans leur développement avec les difficultés de langage qu'il présente. Ainsi, les répondantes ont exprimé leur intention de participer à des ateliers de stimulation du langage (JR 56 %; SHSL 50 %) et, dans des proportions similaires, d'inscrire leur enfant pour l'obtention de services en orthophonie (JR 48 %; SHSL 44 %).

S'ils le souhaitaient, les parents qui ont participé à la séance d'information sur le développement du langage et de la communication pouvaient préciser ce qu'ils auraient apprécié obtenir comme service ou accompagnement. Sans trop de surprise, l'accès aux services ou aux ressources professionnelles constitue la demande principale des répondantes (JR 57 %; SHSL 65 %). Même s'il existe des parents réticents ou dans le déni par rapport aux difficultés observées, de nombreux parents sont inquiets et cherchent comment favoriser le développement optimal du langage et de la communication chez leurs enfants.

Je trouve que les listes d'attente en orthophonie sont malheureusement trop longues donc c'est difficile de pouvoir aider mon enfant lorsque je constate qu'il en a de besoin.

- Un parent

Ils nomment avoir besoin d'outils et de jeux adaptés à leurs besoins, de soutien personnalisé et individuel, d'informations fiables et de ressources documentaires diversifiées. Quelques parents non francophones, demandant des services plurilingues, se sentent également moins outillés pour accompagner leur enfant dans l'apprentissage du français et s'inquiètent de l'effet d'un délai éventuel sur les apprentissages scolaires.



PRÉVENTION

Le continuum de services concerté en orthophonie communautaire comprend des activités incluses dans le cadre de la prévention des difficultés liées au développement du langage et de la communication chez les tout-petits. Ces activités sont dispensées dans le but d'empêcher l'apparition des difficultés, d'en arrêter la progression et d'en réduire les conséquences. Cela signifie la nécessité de proposer aux enfants et à leurs familles tout ce qui consiste à favoriser un environnement favorable, des stratégies de stimulation, un référencement efficace vers des services de soutien pour le développement du langage et de la communication.

Dans le cadre du projet *Alliance Langage*, les activités essentielles de prévention comprennent les ateliers de stimulation du langage et de la communication en dyades parent-enfant, le repérage dans les milieux de vie des enfants qui présentent des difficultés dans leur développement langagier et communicationnel et les ateliers de formation pour les intervenantes. Plusieurs activités dites complémentaires, parmi lesquelles les activités de stimulation en groupes, s'ajoutent à cette offre de services destinées aux enfants et aux adultes qui les entourent. De fait, la fréquentation d'organismes tels que la halte-garderie communautaire ou la bibliothèque est un soutien pour prévenir les effets délétères que peuvent engendrer les difficultés dans le développement du langage et de la communication chez les tout-petits.

Ateliers de stimulation

Les ateliers de stimulation du langage et de la communication sont une activité essentielle en prévention des difficultés dans le développement du langage et de la communication chez les enfants de 0-5 ans. Les bonnes pratiques sur lesquelles s'appuie le continuum de services concerté préconisent qu'elles se déroulent en dyades parent-enfant et se déclinent généralement en plusieurs niveaux fonctionnels langagiers, en séquence de plusieurs rencontres pour chaque niveau (GTM-ODL, 2019 – Volume #2, pp. 51-54). Toutefois, les ateliers de stimulation du langage diffèrent dans les milieux selon la réalité du territoire, les besoins des familles et les ressources disponibles.

Les ateliers ont pour but d'encourager les parents à adopter une attitude stimulante et structurée, ainsi que diverses stratégies spécifiques, de manière à favoriser le développement optimal du langage et de la communication de leur enfant et à réduire d'éventuelles difficultés. Les séances en dyades parent-enfant se déroulent dans un contexte qui privilégie l'approche-parent, avec une volonté d'encourager les parents à découvrir de nouveaux outils ou compétences pour mieux exercer leur rôle de parents dans la stimulation du langage et de la communication de leur enfant.

Selon les données recueillies auprès des parents participants, la motivation des répondantes à s'inscrire aux ateliers de stimulation du langage s'explique par trois raisons principales : avoir accès à des outils qu'elles peuvent utiliser (23 %), mieux comprendre ce qu'elles peuvent faire comme parents (22 %) et en apprendre davantage sur le développement du langage et de la communication (21 %). Pour seulement 9 % d'entre elles, cette activité est également l'occasion de connaître les services offerts dans la communauté en matière de développement du langage et de la communication pour les tout-petits.

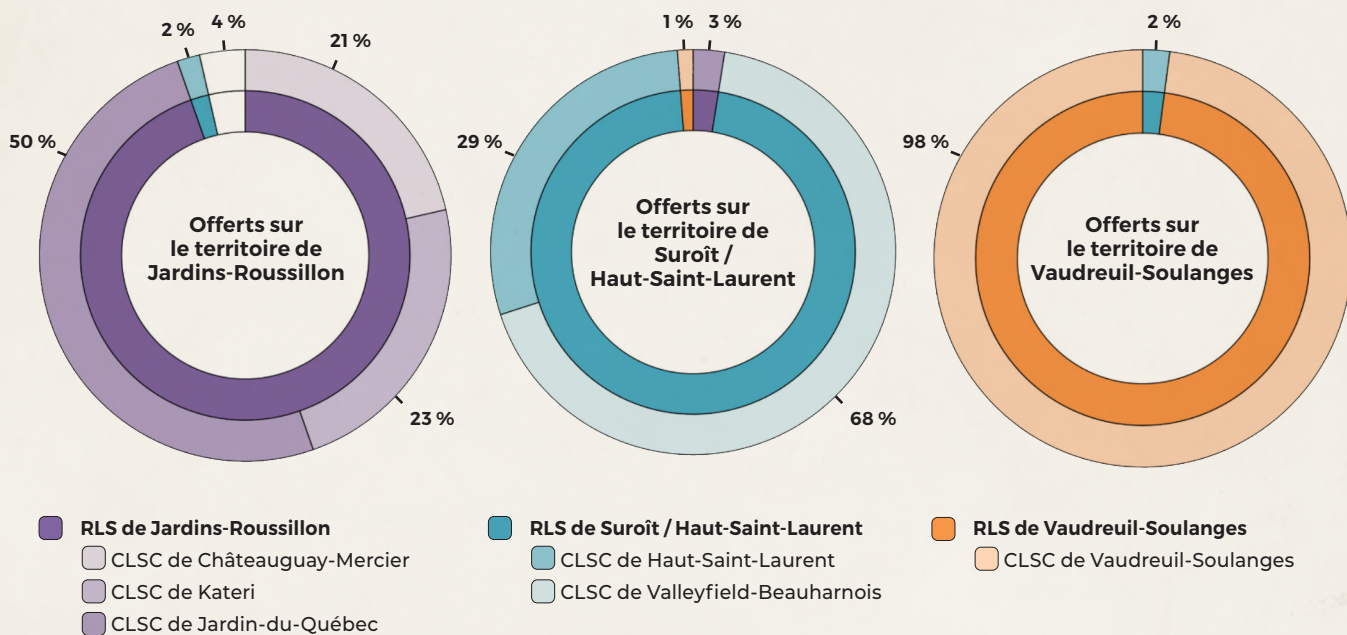
Plus d'un tiers des répondantes qui ont participé aux ateliers de stimulation du langage ont assisté au préalable à une séance d'information sur le développement du langage et de la communication. Cette proportion est assez faible, considérant que cette activité semblait être la porte d'entrée initiale dans le continuum de services concerté. Le nombre et la fréquence des séances d'information ne sont cependant pas suffisants pour que ce soit le premier service offert à la famille vivant des difficultés ou des questionnements.

Profil des répondantes

Sur plus de 500 dyades parent-enfant qui ont participé aux ateliers de stimulation du langage, 184 parents ont répondu au questionnaire d'évaluation. En raison du choix d'utiliser un questionnaire, avec une administration papier ou virtuelle, dans le contexte pandémique et pour faciliter la participation des parents et des intervenantes, il est difficile d'établir un portrait exhaustif des répondantes. Cependant, sur la base des données recueillies, les répondantes sont essentiellement en couple (81 %), avec un à deux enfants (60 %) et ayant au minimum un niveau de scolarité de niveau collégial/technique ou plus (69 %). La majorité des enfants (88 %) sont déclarés comme ayant le français comme langue dominante, c'est-à-dire la langue la plus souvent utilisée pour s'adresser à eux.

Âge moyen
des enfants :
3 ans et
4 mois

Figure 7 : Provenance des participantes aux ateliers de stimulation du langage, selon le territoire de RLS et de CLSC où ils sont offerts



Près de 60 % des répondantes qui ont participé aux ateliers de stimulation ont déjà abordé le réseau public pour obtenir un rendez-vous en orthophonie. Près de 30 % des répondantes ont déjà consulté en orthophonie. **La moitié ont consulté en audiologie; si cette proportion peut paraître élevée, elle s'explique par le fait que, selon les territoires, cette consultation est vivement conseillée aux parents au moment de leur inscription aux ateliers de stimulation du langage.**

Moins de 20 % des répondantes ont consulté d'autres professionnelles en santé (neurologue, ORL, ergothérapeute, physiothérapeute, TES, etc.), ce qui démontre la prévalence des difficultés langagières et communicationnelles dans le développement global des enfants. Un tiers des enfants présentaient des difficultés concomitantes à celles observées pour le langage et la communication (difficultés de comportement, d'alimentation, de sommeil, de motricité) bien que les proportions moyennes diffèrent beaucoup d'un territoire à l'autre (JR 23 %; SHSL 40 %; VS 27 %).

Faits saillants – Ateliers de stimulation

Le projet *Alliance Langage* souligne sans aucun doute la nécessité de communication dirigée vers les parents. Les partenaires ont multiplié les efforts pour diffuser l'information liée aux activités pour le développement du langage et de la communication, de telle sorte que les parents disent avoir été rejoints de multiples façons : par les réseaux sociaux (Facebook ou courriel, 25 %) et par l'intervention d'une autre personne (connaissance, intervenant CLSC ou organismes, orthophoniste privé, 59 %).

Les parents qui ont pris part aux ateliers de stimulation du langage ont affirmé se sentir mieux outillés pour accompagner leur enfant ayant des difficultés de communication et de langage. Pour l'ensemble du territoire de la MO, les répondantes considèrent avoir amélioré leur niveau de connaissance des stratégies de stimulation du langage (80 %), du développement du langage et de la communication de l'enfant (78 %), des services offerts dans la communauté (74 %) et du rôle des orthophonistes (53 %). Elles témoignent également avoir progressé dans la compréhension de leur rôle comme parent et de l'utilisation adéquate des stratégies de stimulation du langage. Ces dernières sont d'ailleurs le principal élément retenu par 71 % des parents répondants. En somme, les ateliers de stimulation du langage permettent aux parents de comprendre qu'ils doivent s'impliquer dans le développement du langage et de la communication de leur enfant et comment le faire.

Figure 8 : Proportion des répondantes ayant augmenté d'un niveau leur connaissance sur l'une des thématiques lors des ateliers de stimulation

	Développement du langage	Stratégies de stimulation	Rôle de l'orthophoniste	Services dans la communauté
Jardins-Roussillon	75 %	75 %	50 %	76 %
Suroît / Haut-Saint-Laurent	79 %	83 %	72 %	76 %
Vaudreuil-Soulanges	79 %	81 %	33 %	69 %

Pour 95 % des répondantes, leur participation aux ateliers de stimulation a permis de mieux comprendre leur rôle comme parent, de les rassurer par rapport au développement du langage de leur enfant et de mieux utiliser les stratégies de stimulation. Parmi les répondantes, 72 % manifestent un intérêt à poursuivre l'utilisation des stratégies de stimulation du langage après la fin de la série d'ateliers (JR 75 %; SHSL 73 %; VS 69 %), ce qui leur permettrait de généraliser leurs apprentissages dans leur quotidien. Un peu plus de la moitié d'entre elles souhaitent également continuer leurs démarches pour aider leur enfant, notamment en suivant d'autres ateliers liés au développement de l'enfant (JR 63 %; SHSL 45 %; VS 52 %).

Plus d'une répondante sur deux souligne la nécessité d'obtenir des services par une orthophoniste ou d'autres professionnelles, incluant le réseau privé, même après les ateliers de stimulation (JR 55 %; SHSL 43 %, VS 79 %). L'écart de proportion entre les territoires pourrait s'expliquer par l'absence d'une orthophoniste dans l'offre de certains ateliers de stimulation du langage.

Je croyais que les spécialistes aidaient les enfants, mais ils aident les parents à aider les enfants. C'est super !

- Un parent

Je me compte chanceuse d'avoir eu accès à ces ateliers [...] : j'ai maintenant des outils et des stratégies pour continuer à aider mon enfant à communiquer.

- Un parent



Atelier de stimulation, MFVS (crédit photo : MFVS)

Suite aux ateliers de stimulation, les répondantes ont mentionné vouloir des accompagnements individuels pour répondre aux besoins spécifiques de leur enfant et des services plus étendus dans le temps pour suivre l'évolution du développement de l'enfant. Nombre d'entre elles soulignent qu'elles apprécieraient des services rapides et précoces, car elles observent des difficultés dans le développement du langage et de la communication, ce qui affecte la socialisation de leur enfant.

Ateliers d'information pour les intervenantes

Destinés aux intervenantes et à toute personne qui interagit avec les enfants dans un contexte professionnel, ces ateliers d'information visent l'acquisition ou la bonification de compétences dans le domaine de la stimulation de la communication et du langage auprès des tout-petits. Ils sont l'occasion de partager des connaissances mises à jour, tout autant que des stratégies à intégrer dans l'animation d'activités quotidiennes ou spécifiques, toujours dans le but de favoriser le développement des précurseurs de la communication, le développement de l'attachement et le développement global de l'enfant.

Nous avons adoré participer aux activités, par plaisir dans notre cas. L'intervenante [...] nous a aussi conseillé sur d'autres aspects, tels que le comportement de l'enfant de 2 ans et la gestion de crises, etc.

- Un parent

Au début du projet *Alliance Langage*, une rencontre d'information sur le continuum de services concerté en orthophonie communautaire a été réalisée pour chaque territoire de RLS en MO. Par ailleurs, en octobre 2021, les intervenantes de tous les milieux de la MO ont pu suivre une formation sur développement de l'enfant donnée par Danielle Beaulieu, orthophoniste du CISSSMO (101 participantes). Afin de soutenir les intervenantes et de réaliser cette activité essentielle en prévention sur l'ensemble du territoire de la Montérégie, le GTM-ODL a offert trois capsules enregistrées portant sur le développement du langage et de la communication, suivies de rencontres d'échanges avec des exemples concrets d'application des concepts. Ces sessions interactives étaient animées par une orthophoniste, sur la base des interrogations et besoins des participantes; 18 intervenantes de la MO se sont jointes à cette activité. Enfin, grâce au financement de l'IRCM, transitant par le GTM-ODL, des séances d'information pour les intervenantes portant sur la trajectoire de services en langage, le référencement et l'accompagnement des parents, ainsi que les stratégies de stimulation ont été développées par les comités locaux langages de VS et SHSL (projet en cours).

Communautés de pratique en collaboration avec le GTM-ODL : *Jasons Langage*



Les communautés de pratique sont des groupes de personnes qui interagissent régulièrement pendant une période prolongée afin de partager des préoccupations communes, de consolider leur expertise et de développer de nouveaux savoirs. Neuf communautés de pratique ont été organisées et animées par le projet *Alliance Langage* conjointement avec le GTM-ODL, ouvertes à toutes les intervenantes de la Montérégie. Une orthophoniste invitée était présente à chacune des rencontres. Plus de 190 personnes ont participé à l'une ou l'autre de ces rencontres, dont les thématiques étaient :

- Atelier de stimulation du langage en général
- *Biblio-Jeux* - Comment aborder le parent lorsqu'on observe une difficulté chez son enfant
- Les bonnes pratiques pour les activités de stimulation du langage et de la communication
 - Les changements et ajustements en lien avec la pandémie
- Les éléments gagnants, les défis et objectifs pour l'année à venir
- Les stratégies langagières : quelles sont-elles, l'application, les innovations en application, les liens utiles
- Le multilinguisme et ses défis - Enjeux actuels des participantes (histoire de cas)
- Les enfants qui présentent un trouble du spectre de l'autisme (TSA)
- Expériences suite aux formations et conférences des derniers mois - Activités payantes
 - Les jeux et outils utilisés – TSA, deuil de l'enfant parfait

Soutien des orthophonistes dans le milieu

Les orthophonistes du CISSSMO impliquées dans le projet *Alliance Langage* ont offert du soutien de différentes façons et selon les besoins exprimés dans les comités langages des territoires.

- Communauté de pratique des intervenantes langage de VS et SHSL : Les intervenantes en stimulation du langage de Vaudreuil-Soulanges et celles du Suroit/Haut Saint-Laurent se sont rencontrées à sept reprises au cours de la dernière année. Encadrées par une orthophoniste du CISSMO, ces rencontres ont permis de bonifier le contenu des ateliers de stimulation du langage, ainsi que celui des séances d'information aux parents et aux intervenantes. Elles ont conduit à un meilleur arrimage de l'offre de services entre les organismes du territoire, que ce soit pour les inscriptions ou les références. L'orthophoniste était aussi disponible pour accompagner et soutenir les intervenantes, à propos de sujets tels que le mutisme, le bégaiement ou simplement pour des cas et des défis particuliers rencontrés dans les ateliers de stimulation du langage.
- Rencontres individuelles avec les trois organismes dédiés au langage dans JR : Ces rencontres visaient à ajuster le contenu des ateliers, aider à l'utilisation de matériel et à offrir du coaching par rapport à certains cas particuliers. Une à deux rencontres par organisme ont eu lieu.
- Comité harmonisation JR : Suite aux rencontres individuelles avec les organismes en langage, il a été proposé par le CISSSMO de mettre en place un comité pour travailler l'harmonisation des ateliers de stimulation du langage. Le comité regroupe les intervenantes des trois organismes dédiés au langage sur le territoire de JR, une orthophoniste du CISSSMO et, en soutien, les trois organisatrices communautaires du territoire. Il a pour objectif de veiller à ce que les meilleures pratiques, telles que définies dans le cadre du continuum de services concerté, soient respectées dans l'offre des activités aux parents, aux enfants et aux intervenantes. Il veut aussi assurer le soutien entre organismes, ainsi que le soutien orthophonique du CISSSMO aux organismes communautaires. Une rencontre a eu lieu en juin. D'autres rencontres sont prévues en 2023-2024.

Outils de repérage

Bien que les outils de repérage soient une des activités essentielles en prévention du continuum de services concerté en orthophonie communautaire, une réflexion s'imposait car le contexte avait notablement évolué depuis la publication de la Trousse 2.0 (GTM-ODL, 2019). En effet, la crise sanitaire liée à la COVID-19 et le déploiement du programme Agir tôt (initiative du Ministère de la Santé et des Services sociaux, annoncée en janvier 2019) ont modifié les attentes en matière de repérage des difficultés de développement du langage et de la communication chez les enfants de 0-5 ans. D'autres modifications sont à prévoir dans les prochains mois, en raison de l'implantation de la phase de surveillance du programme Agir tôt, qui consiste à déterminer le portrait du développement global des enfants au moment de la vaccination à 18 mois.

Les travaux du comité langage JR et du projet *Alliance Langage* ont cependant fait ressortir la nécessité de revoir cette activité essentielle de repérage, afin qu'elle soit davantage structurée et mieux connue par l'ensemble des partenaires qui accueillent parents et enfants. **Les organismes en langage effectuent le repérage des difficultés de développement chez les tout-petits depuis fort longtemps et utilisent pour ce faire des grilles adaptées à leurs besoins. Malgré tout, cette pratique n'est ni connue ni répandue auprès de l'ensemble des partenaires du continuum de services concerté.** Un comité repérage s'est donc mis en œuvre sur le territoire de JR, avec deux organisatrices communautaires et une orthophoniste du CISSSMO, pour travailler sur un outil de repérage, un mode d'emploi pour cet outil et une trajectoire. Une trousse de repérage est en développement, sa diffusion étant prévue pour 2023-2024.

Des journées de repérage des difficultés en langage et communication ont été organisées dans les organismes communautaires du territoire de JR. Une orthophoniste a observé les enfants ciblés comme ayant de possibles difficultés par les intervenantes; lorsque nécessaire, elle a rédigé un rapport d'évaluation sommaire remis aux parents.

Ce service s'est adressé à 51 enfants :

13 enfants à la Maison de la Famille Kateri

13 enfants à la Station de l'Aventure

24 enfants à Apprendre en cœur



ACTIVITÉS COMPLÉMENTAIRES EN PROMOTION ET PRÉVENTION

Sur tout le territoire de la MO, plusieurs activités dites complémentaires se déroulent dans divers milieux (municipalités, organismes communautaires, service de garde éducatif à l'enfance, etc.) : heure du conte, prêt de matériel, ateliers favorisant le développement global de l'enfant, éveil à la lecture et l'écriture, etc. Elles répondent aux objectifs des types d'intervention promotion ou prévention. Elles sont dites activités complémentaires, car elles participent au développement du langage et de la communication chez les tout-petits sans être reconnues par la littérature scientifique et clinique comme étant incontournables dans ce processus.

Voici quelques exemples d'activité complémentaire réalisées sur le territoire :

- Ateliers de stimulation du langage auprès des enfants de la maternelle 4 et 5 ans des territoires HSL, VS, Suroît et JDQ
- Cafés-rencontres sur le développement global des tout-petits dans toute la MO
- Production et partage de capsules vidéo destinées aux parents pour mieux comprendre les stratégies de stimulation du langage et de la communication, ainsi que production de capsules vidéo pour les parents d'enfants qui fréquentent la maternelle 4 ans sur le territoire de SHSL
- Travaux sur la 1^{ère} transition scolaire
- Implantation du programme *Biblio-Jeux* dans les territoires HSL et JDQ, ainsi qu'une consolidation dans toutes les bibliothèques de la MRC de Roussillon
- Camp d'été « Stimulation » offert aux familles du territoire de JDQ
- Heures du conte et animation langage dans les bibliothèques et les parcs par les organismes communautaires dans toute la MO
- Ateliers langage auprès d'enfants dans les milieux de garde (JR, HSL)



Lancement des capsules vidéo 15 novembre 2022
(crédit photo : Journal Saint-François)

Activité Placote et gigote, MFVS
(crédit photo : MFVS)



Ces activités dites complémentaires sont une source de beaucoup d'apprentissages autant pour les parents que les enfants, avec des impacts sur le développement global de l'enfant et sa socialisation.

ÉVALUATION ET INTERVENTION

Des délais, des difficultés ou des troubles sont parfois observés dans l'acquisition des habiletés langagières et communicationnelles dans le parcours d'un enfant en développement. La situation nécessite de recourir alors aux services d'une professionnelle pour l'évaluation et l'intervention, lesquels sont des actes protégés de l'orthophoniste. Lorsqu'elle observe et évalue le niveau fonctionnel d'un enfant, l'orthophoniste dresse un portrait des forces et des défis de cet enfant par rapport aux autres enfants de sa classe d'âge. Elle peut alors établir des recommandations et un plan d'intervention qu'elle partage avec les parents (qui peuvent le transmettre aux intervenantes qui gravitent autour de l'enfant), vers des actions et des activités qui répondent aux besoins identifiés lors de l'évaluation.



Considérant que le continuum de services concerté en orthophonie communautaire se déploie avec une vision intersectorielle et collaborative, différentes initiatives impliquant les équipes du CISSSMO et d'autres partenaires du territoire de la MO ont émergées durant ces deux dernières années. Certaines d'entre elles méritent d'être soulignées et servent déjà d'exemple pour d'autres territoires de la Montérégie et d'ailleurs au Québec.

Dans le cadre du projet *Alliance Langage*, et bien qu'il s'agisse d'une partie primordiale du continuum de services concerté, les activités liées à l'évaluation et à l'intervention en orthophonie n'ont pas fait l'objet d'une étude particulière, puisqu'elles sont considérées comme des prérogatives du CISSSMO et de ses équipes de professionnelles cliniques.

Par contre, grâce aux projets-vitrines réalisés par le GTM-ODL entre 2018 et 2020 (JFL Consultants, 2020), il a été démontré que la participation des parents à la séance d'information ou aux ateliers de stimulation du langage avait un effet bénéfique sur la relation qui s'établissait entre l'orthophoniste et les parents si l'évaluation s'avérait nécessaire. Les orthophonistes alors impliquées dans l'évaluation de la démarche de continuum de services concerté ont rapporté que leur travail était facilité avec ces parents qu'elles rencontraient et elles attribuaient cette observation au fait qu'ils étaient mieux informés et plus outillés pour aider leur enfant qui présentait des difficultés dans le développement du langage et de la communication.

C'est le cas notamment de :

- Rencontres entre les orthophonistes du réseau de la santé et des services sociaux (CISSSMO) et du réseau de l'éducation (CSS des Trois-Lacs et CS Lester-B-Person dans VS; CSS de la Vallée-des-Tisserands dans SHSL; CSS des Grandes-Seigneuries et CS New Frontiers dans JR) pour les enfants à besoins particuliers. L'objectif est d'assurer une continuité de services pour les enfants déjà ciblés avant l'âge d'entrée à l'école.
- Processus de référence entre l'accueil du Guichet Jeunesse et les organismes qui offrent des activités liées au langage. Pour les territoires de VS et SHSL, au moment de la réception des demandes de services pour les tout-petits, le CLSC réfère automatiquement les parents aux ateliers de stimulation du langage offerts par les organismes communautaires du territoire. Bien sûr, cette façon de procéder est tout à fait positive pour l'ensemble des personnes intervenant auprès des enfants, parents compris, et nécessite d'être reconduite dans l'avenir. Des solutions doivent être trouvées pour contrer le mouvement de personnel (et donc le risque de disparition de ce référencement) et inscrire cette démarche dans le procédurier officiel (ex. : entente formelle entre les organismes concernés).
- Perspectives de co-construction de la trajectoire de services en langage pour le territoire de la MO. Un projet de démonstration – trajectoire langage s'est mené au CISSS de la Montérégie-Est, pour améliorer la fluidité de la trajectoire des enfants et de leurs parents entre les services spécifiques dispensés au niveau du CLSC et les services spécialisés dans les centres de réadaptation en déficience physique et intellectuelle qui relèvent du CISSSMO. L'objectif est de travailler une trajectoire de services qui intègre à la fois les services qui sont offerts dans le réseau de la santé et des services sociaux et ceux qui se retrouvent dans les milieux communautaires, pour maximiser les ressources professionnelles et ainsi, bonifier le panier de services destinés aux familles.
- La participation de professionnelles issues du CISSSMO aux comités locaux langages ainsi qu'au projet *Alliance Langage* était jugée primordiale et nécessaire dès le départ. Dû à des contraintes organisationnelles et de ressources humaines, l'engagement souhaité s'est avéré moindre. Leur implication a, malgré tout, facilité les collaborations entre les partenaires impliqués dans la démarche et la reconnaissance de leurs expertises mutuelles. Cette construction d'une confiance partagée constitue un avantage pour l'ensemble des partenaires du territoire, car elle permet le partage des responsabilités dans les actions visant le développement optimal du langage et de la communication des tout-petits.

L'émergence du programme Agir tôt et le déploiement de ses différentes phases sur plusieurs mois ont induit un nouveau bouleversement dans les milieux qui s'adaptaient déjà à la pandémie et à ses effets sur leurs services. Ces événements continuent de soumettre les milieux et les partenaires à une pression constante pour que les activités proposées sur le territoire trouvent leur place dans une trajectoire de services qui réponde aux besoins des parents et de leurs enfants.



RÉFÉRENCE ET SERVICES SPÉCIALISÉS

Pour les enfants qui nécessitent d'être accompagnés avec une intensité accrue ou une spécialisation de services, en raison de difficultés majeures ou de trouble développemental du langage, le continuum de services concerté en orthophonie communautaire prévoit de considérer le type d'intervention intitulé référence et services spécialisés. Là aussi, comme pour l'évaluation et l'intervention, ce sont des activités qui relèvent des professionnelles que sont notamment les orthophonistes.

La Montérégie vit une situation assez unique dans l'organisation des services de santé et de services sociaux, puisque les programmes de réadaptation sont fournis par le CISSMO pour l'ensemble du territoire montérégien. Le projet *Alliance Langage* présente donc une porte d'entrée pour mieux comprendre et pour améliorer les collaborations entre l'ensemble des partenaires impliqués en petite enfance, pour aider les parents dont les enfants présentent des difficultés dans le développement du langage et de la communication.

La contribution de tous les niveaux de services aux comités locaux langages et au comité des partenaires *Alliance Langage* représente un avantage pour la définition d'une offre de services couvrant tous les types d'intervention définis dans le continuum de services concerté, et donc la totalité de la trajectoire de services. La connaissance réciproque des activités offertes par tous les partenaires a notamment permis aux équipes du CRDP d'apprécier le bénéfice pour les parents de participer à la séance d'information sur le développement du langage ou aux ateliers de stimulation du langage. C'est aussi l'occasion de réviser les transitions entre les niveaux de services pour assurer une meilleure continuité et une fluidité plus évidente pour les parents et les enfants qui requièrent ces services.

Bien que de nombreux efforts soient consentis par l'ensemble des partenaires sur le territoire de la MO, des difficultés persistent dans le référencement des familles, notamment entre le réseau de la santé et les milieux communautaires. Des expériences passées, par exemple sur le territoire de VS, ont montré que la référence bilatérale était possible, mais qu'il fallait la rendre pérenne par des procédures officielles et assurer une révision régulière des processus engagés pour favoriser la collaboration intersectorielle.



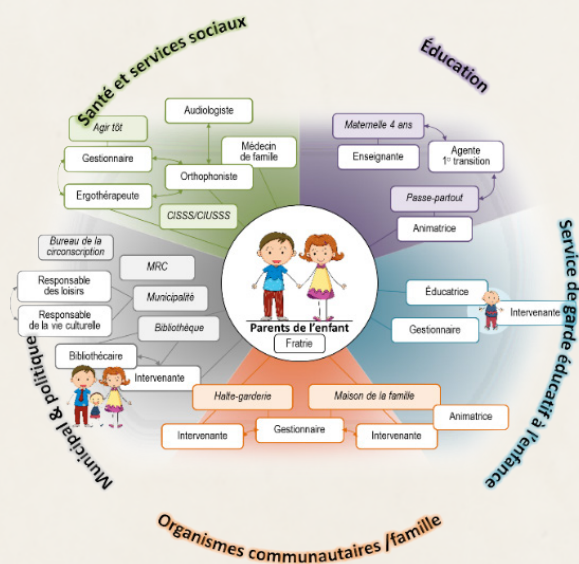
PRINCIPES TRANSVERSAUX

Le continuum de service concerté en orthophonie communautaire et développement du langage est basé sur trois principes transversaux qui se retrouvent dans toutes les activités des quatre types d'intervention. La mobilisation des communautés est primordiale, car un continuum de services concerté ne peut pas se concevoir sans que les partenaires en petite enfance soient impliqués et contributifs. L'universalisme proportionné consiste à offrir des interventions universelles et adaptées aux besoins de chacun, ce qui se comprend facilement dans la volonté d'éliminer les barrières d'accès aux services pour tous. L'approche-parent se conjugue avec le choix de placer les parents au centre de la démarche; ce sont eux qui sont les premiers éducateurs de l'enfant et qui l'accompagnent tout au long de sa trajectoire de vie, donc de son développement.

MOBILISATION

La mobilisation est la pierre angulaire du continuum de services concerté; sans mobilisation, le continuum n'existe pas (GTM-ODL, 2019). Cette mobilisation postule que les partenaires se connaissent, se comprennent, se consultent et surtout se reconnaissent mutuellement dans leurs expertises réciproques. La mobilisation doit se maintenir dans le temps; c'est ce qui permet d'agir ensemble pour la réalisation d'objectifs communs. Ainsi, le partage d'une vision commune et de liens de partenariat assure une fluidité et une cohérence dans le continuum de services concerté.

Figure 9 : Partenaires possibles du continuum de services concerté



La mobilisation dans le projet Alliance Langage

Les partenaires impliqués depuis l'idéation du projet *Alliance Langage* sont restés mobilisés du début à la fin. De mai 2021 à août 2023, 17 rencontres ont été tenues, sans oublier les nombreuses rencontres de sous-comités portant sur l'évaluation, la préparation des rencontres de partenaires, les outils de promotion, etc. La participation aux comités langages locaux ne s'est pas non plus essouffée à travers de nombreuses rencontres régulières selon les territoires. Aussi, les six TCPE tiennent toujours un point statutaire lors de leurs rencontres. Quelques partenaires de ces concertations ont mentionné qu'il y avait beaucoup trop de rencontres où les informations se répétaient. Les comités locaux langages VS et SHSL ont d'ailleurs fusionné à la fin du projet pour diminuer le nombre de rencontres.

Merci de favoriser le travail de collaboration entre les partenaires.

- Un partenaire

La mobilisation des partenaires a eu une grande importance dans le projet *Alliance Langage*, puisque deux objectifs visaient implicitement les acteurs et actrices afin qu'ils :

- Connaissent les activités et les services pouvant soutenir les familles qui ont des enfants de 0 à 5 ans présentant des difficultés de langage, et ainsi mieux les référer;
- S'engagent vers les meilleures pratiques et soient davantage sensibilisés aux barrières d'accès pour les personnes en situation de pauvreté et les personnes vulnérables ou marginalisées.

Pour se faire, une partie du financement a permis l'embauche d'agentes de mobilisation pour tous les territoires de la MO. Issues du milieu afin de permettre une intégration plus rapide et une meilleure connaissance du territoire et des enjeux, elles avaient comme principal mandat de faire connaître le continuum et les services en orthophonie communautaire et développement du langage en allant à la rencontre des partenaires et en distribuant des outils de promotion. Le travail de mobilisation, devant perdurer dans le temps, devra être repris par les partenaires pour assurer le maintien des liens à travers le continuum de services concerté.

Au total,
plus de
195 partenaires
ont été
rencontrés.

Figure 10 : Nombre de milieux rencontrés par les agentes de mobilisation

Vaudreuil-Soulanges	Suroît / Haut-Saint-Laurent	Jardins-Roussillon
37 milieux rencontrés	36 milieux rencontrés	122 milieux rencontrés
5 bibliothèques 11 SGÉE 9 OBNL 5 écoles 2 centres de services scolaires 1 cégep 4 personnes du CISSSMO	5 bibliothèques 8 SGÉE 9 OBNL 4 écoles primaires 2 centres de services scolaires 1 municipalité 3 concertations 4 autres milieux	21 bibliothèques 61 SGÉE 19 OBNL 2 écoles 3 centres de services scolaires 1 MRC 15 cliniques médicales

D'autres initiatives ont eu lieu pour faire connaître le continuum de services concerté en orthophonie communautaire et développement du langage par les comités langages locaux, comme une rencontre avec les bibliothèques de Jardins-Roussillon.

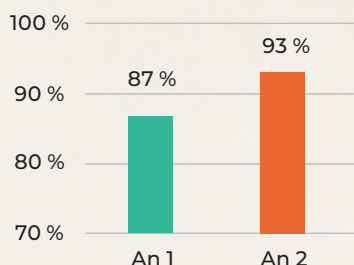
Une autre belle façon de faire connaître *Alliance Langage* a été d'organiser une rencontre des partenaires le 31 mai 2022 en vidéoconférence. Plus de 90 personnes concernées par le développement des tout-petits ont participé à cet avant-midi de présentation des avancées du projet *Alliance Langage* et de réflexion sur les perspectives de collaboration. Une deuxième rencontre s'est tenue le 27 septembre 2023 pour présenter le bilan du projet.

Malgré l'hyperconcertation et tous les efforts de mobilisation, il reste toujours difficile de travailler ensemble à la hauteur de la MO et de maintenir la cohésion. La disparité des réalités territoriales (ressources, étendue géographique, populations, etc.) et le respect de l'autonomie des groupes communautaires rendent l'harmonisation des pratiques très complexe.

Connaissance du continuum de services concerté par les partenaires

Le **sondage aux partenaires** a permis d'évaluer la connaissance et la mobilisation des acteurs et actrices de la MO autour du développement du langage et de la communication des tout-petits : 113 personnes y ont répondu à l'an N° 1 (31 mars 2022) et 93 personnes à l'an N° 2 (31 mars 2023). Seulement 21 personnes ont répondu au sondage aux deux temps.

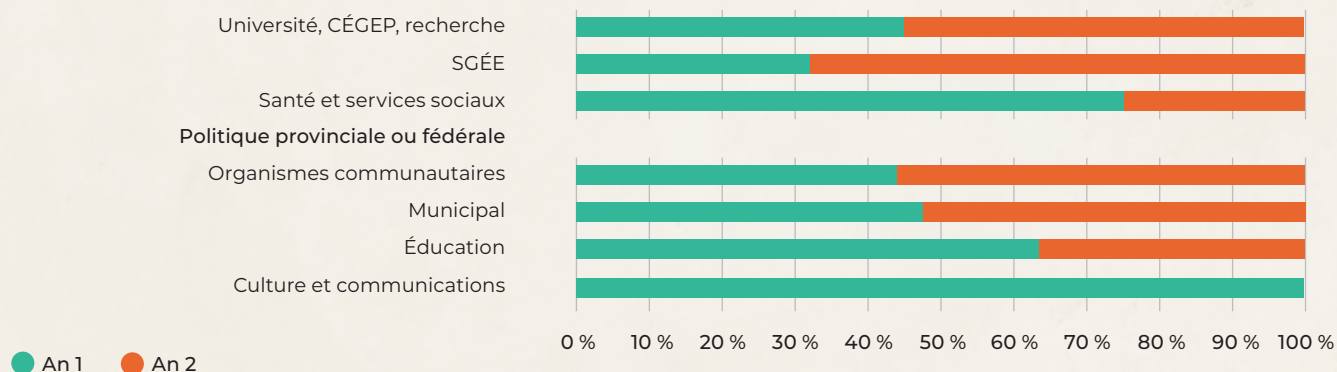
Figure 11 : Proportion des répondantes ayant entendu parler du développement du langage et de la communication dans la dernière année



Lors de la première année d'*Alliance Langage*, 87 % des répondantes avaient entendu parler du développement du langage et de la communication, comparativement à 93 % la 2^e année. Un peu plus de la moitié des répondantes en ont entendu parler dans leur emploi et un tiers par leur participation à une concertation ou un comité.

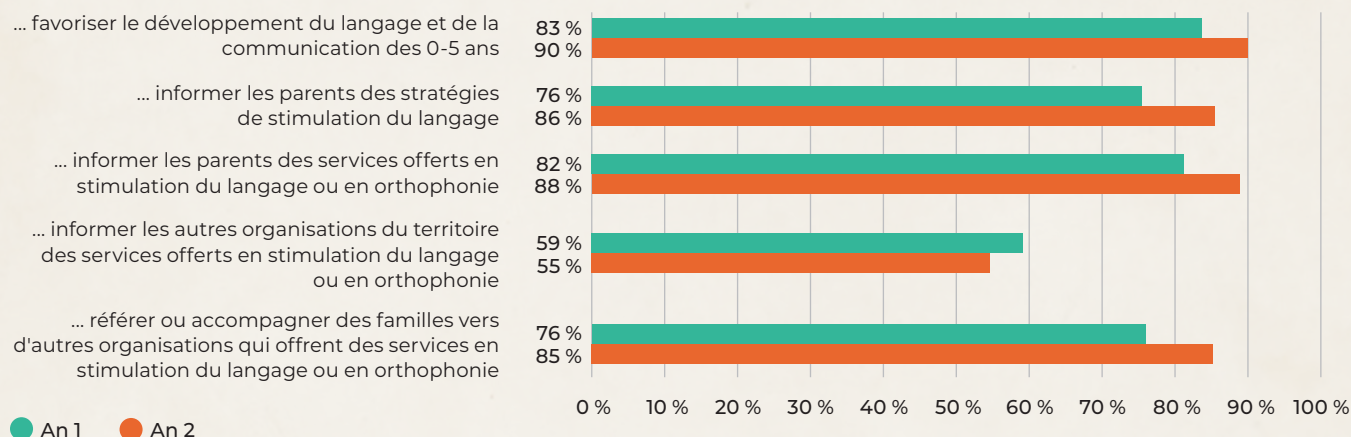
En cumulant les réponses fournies par les répondantes concernant le territoire que couvre leur organisation, 83 % d'entre elles citent le territoire de JR (en partie ou en totalité), 50 % celui de SHSL (en partie ou en totalité) et 32 % celui de VS. Plus de 6 % des réponses obtenues donnent la MO comme territoire d'activités de leur organisme. En moyenne, le développement du langage et de la communication dans la pratique professionnelle des partenaires répondantes est considéré comme central pour 52 %, périphérique pour 39 %, éloigné pour 5 % et absent pour 4 % d'entre elles. Une majorité de répondantes annonçaient des activités professionnelles destinées aux enfants 0-5 ans et à leurs parents (An N° 1 64 %; An N° 2 69 %). Concernant leur secteur d'activités, 33 % des répondantes travaillaient dans le réseau de la santé et des services sociaux et 21 % en service de garde éducatif à l'enfance (SGÉE) durant l'an N° 1, 45 % en SGÉE et 23 % dans le milieu communautaire durant l'an N° 2.

Figure 12 : Proportion des partenaires selon le secteur d'activités de leur organisation



Les partenaires ont été sondés sur le rôle qu'elles jouent dans le continuum de service concerté pour le développement du langage et de la communication, afin de connaître leur niveau de mobilisation. Il semble clair pour la majorité qu'elles ont un rôle pour favoriser le développement du langage et de la communication des 0-5 ans, informer les parents sur les stratégies de stimulation du langage et sur les services offerts en langage, ainsi que référer ou accompagner les familles vers d'autres organisations qui offrent des services en langage. Par contre, il semble plus difficile pour les répondantes de voir leur rôle dans la transmission d'informations sur les services en langage aux autres organisations du territoire.

Figure 13 : Évolution de la proportion des répondantes selon les rôles attendus dans le continuum de services concerté

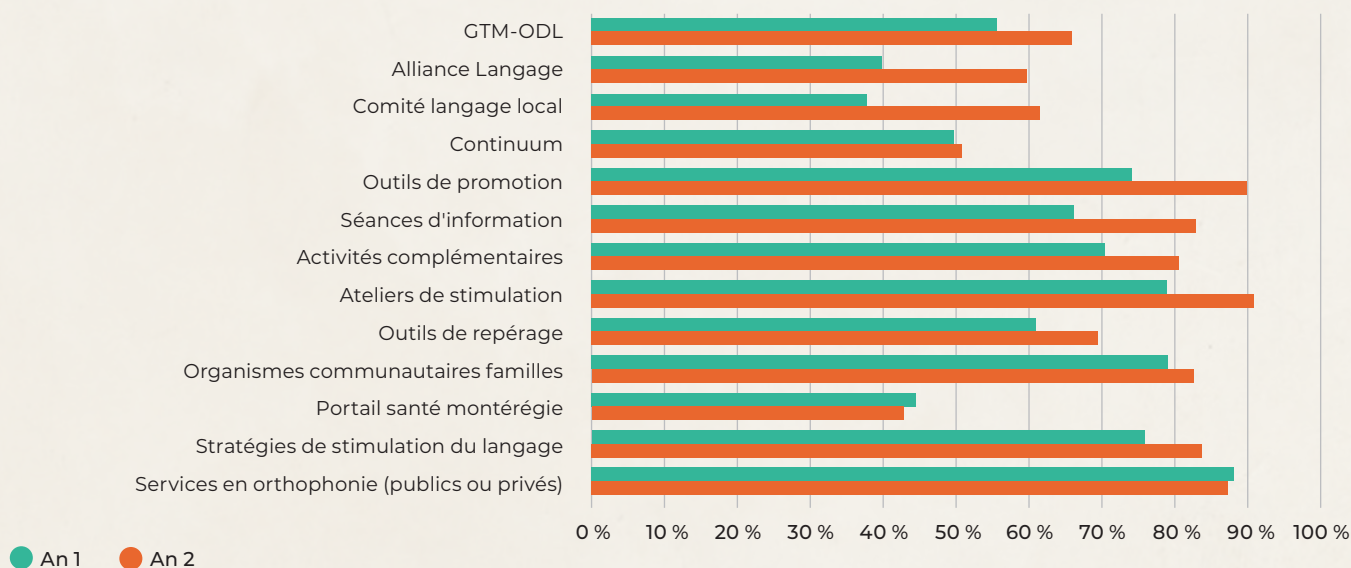


Les comités locaux langages et le comité des partenaires d'Alliance Langage se sont fait davantage connaître sur le territoire, tout comme les outils de promotion, les séances d'information, les activités complémentaires et les ateliers de stimulation.



Entre mars 2022 et mars 2023, la connaissance des organisations, outils et services par les partenaires a augmenté d'environ 10 %.

Figure 14 : Évolution de la proportion des répondantes selon leur connaissance des organisations, outils et services en langage



Au cours de la dernière année, les répondantes sont nombreuses à avoir développé de nouvelles collaborations avec d'autres partenaires sur les questions relatives au développement du langage et de la communication des 0-5 ans. Sur les deux années du projet, et ce, sans compter toutes les collaborations créées par ceux et celles qui n'ont pas répondu au sondage, il y a eu plus de **474 nouvelles collaborations**, se répartissant comme suit :

- 121 échanges d'information (ex. : relais de l'offre de services d'une autre organisation, partage d'information)
- 64 offres de soutien matériel (ex. : subvention financière, prêt de locaux ou d'équipement)
- 65 offres de soutien professionnel (ex. : mettre à la disposition d'un partenaire une expertise spécifique détenue par les ressources humaines de mon organisation)
- 43 ententes formelles (ex. : collaboration couchée sur papier en spécifiant la participation de chacun, engagements conclus)
- 71 collaborations pour une gestion de projets (ex. : collaboration où plusieurs organisations, intervenant autour de la même clientèle ou du même enjeu, mettent en commun leur énergie et leurs ressources)
- 110 collaborations dans les activités quotidiennes (ex. : référence de clientèle entre les organismes)

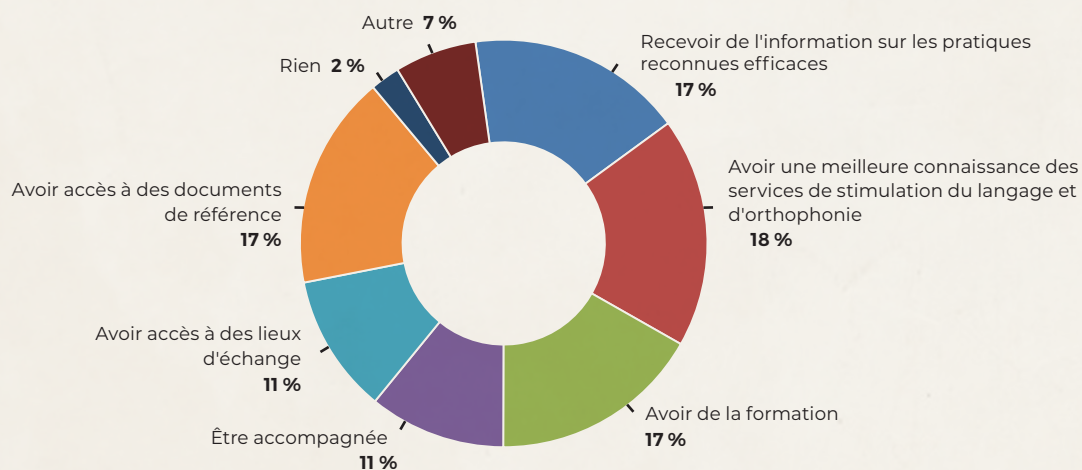
Majoritairement grâce aux lieux d'échanges, aux outils et aux formations, les répondantes disent à 57 % à l'an N°1 et à 75 % à l'an N°2 avoir introduit des changements dans leur pratique professionnelle pour favoriser le développement du langage et de la communication des enfants ou pour mieux informer les parents, surtout considérant la hausse des besoins chez les enfants.

Afin de favoriser encore plus le développement du langage et de la communication des 0-5 ans, les répondantes disent avoir besoin d'une meilleure connaissance des services de stimulation du langage et d'orthophonie (18 %), de recevoir de l'information sur les pratiques reconnues (17 %), d'avoir de la formation (17 %) et d'avoir accès à des documents de référence (17 %). D'autres besoins ont aussi été mentionnés comme une meilleure accessibilité aux services, plus de ressources professionnelles, du financement et des stratégies de communication autant entre elles qu'avec les familles.

Pourquoi avoir fait des changements dans la dernière année ? Pour ajouter une plus-value à nos actions dans la communauté.

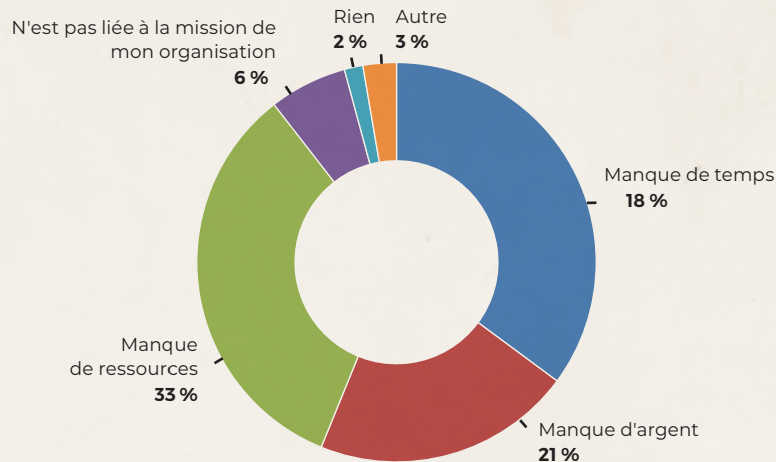
- Un partenaire

Figure 15 : Proportion des répondantes ayant exprimé leurs besoins pour s'impliquer dans le développement du langage et de la communication des tout-petits



Ce qui pourrait empêcher les répondantes de continuer ou de commencer à contribuer au développement du langage et de la communication des tout-petits tourne autour du manque de temps (35 %), du manque d'argent (21 %) et d'un manque de ressources (33 %).

Figure 16 : Proportion des répondantes ayant exprimé leurs défis pour commencer à s'impliquer ou pour s'impliquer davantage dans le développement du langage et de la communication des tout-petits



La mobilisation des partenaires et leur connaissance des services, des activités et du continuum de services concerté a permis d'augmenter le rayonnement de l'orthophonie communautaire et du développement du langage et, par le fait même, de rejoindre plus de familles pour les informer des activités disponibles. Cette mobilisation a aussi amélioré la fluidité des services et permet une meilleure compréhension de ce qui se passe sur le territoire.

UNIVERSALISME PROPORTIONNÉ

L'universalisme proportionnée est un concept émergent en santé publique qui vise à repenser la dispensation des services, de manière à obtenir le plus d'impact possible sur les inégalités de santé. Il s'agit « d'offrir des interventions universelles tout en éliminant les barrières d'accès et d'accroître le soutien (modalité ou intensité) selon les besoins des différents sous-groupes de la population » (Poissant, 2015).



Ils sont traités de la même façon, égale.



Ils sont traités de façon équitable.



L'obstacle structurel a été éliminé.

Cela s'inscrit dans le cadre du continuum de services concerté en orthophonie communautaire et développement du langage par :

1. Bien connaître les familles pour planifier les services en tenant compte de la diversité de profils et de situations
2. Accroître le soutien selon les besoins des familles et des enfants (modalités ou intensité)
3. Réduire les barrières d'accès aux services du continuum (horaire, transport, langues, analphabétisme, etc.).
 - Familles issues de milieux défavorisés ou en contexte de vulnérabilité
 - Familles en milieu rural ou isolé
 - Familles qui n'ont pas le français comme langue maternelle

L'universalisme proportionné dans le projet *Alliance Langage*

Lever les barrières d'accès est un principe transversal du continuum de service concerté en orthophonie communautaire et développement du langage. La pauvreté, tout comme les autres facteurs de vulnérabilité (financière, sociale, linguistique, etc.), est prise en compte dans toutes les activités, afin de favoriser l'intégration des besoins différenciés pour tous les groupes de population. La mobilisation de nouveaux partenaires aux comités langages locaux permet d'élargir la sensibilisation au fait de tenir compte des besoins différenciés.

Voici des exemples de quelques actions mises en place pour s'en assurer :

- Mise sur pied d'un comité de 5 parents issus de la communauté et présentant différents profils de vulnérabilité.
- Intégration d'une section portant sur les données sociodémographiques dans les questionnaires d'évaluation : intégration de l'ADS+ pour mieux connaître les populations desservies.
- Évaluation d'activités selon la grille des meilleures pratiques du GTM-ODL et tenant compte des barrières d'accès.
- Identification des trajectoires langage pour les 3 territoires.
- Offre d'une halte-garderie lors des séances d'information et lors des ateliers de stimulation en présence.
- Offre de séances d'information en ligne ou selon un horaire adapté.
- Réflexion sur la pertinence d'ateliers de stimulation pour les pères seulement.

Malgré la distribution massive d'outils de promotion et l'adaptation des activités pour briser les barrières d'accès, les données sociodémographiques parcellaires obtenues par les évaluations des séances d'information et des ateliers de stimulation démontrent que les familles les plus vulnérables sont difficilement rejointes par les partenaires. D'autres stratégies doivent être développées.

Familles anglophones et allophones

La Montérégie-Ouest étant de plus en plus multiculturelle, plusieurs demandes de services plurilingues sont reçues par les partenaires d'*Alliance Langage*.

Selon les évaluations remplies par les parents, la majorité des enfants ont le français comme langue dominante, c'est-à-dire la langue la plus souvent utilisée pour s'adresser à eux. À travers les évaluations des séances d'information, les proportions sont différentes de plus de 10 points entre les différents territoires, à raison de 77 % pour le territoire de JR et de 88 % pour le territoire de SHSL.

Environ 13 % des répondantes de JR ont mentionné une langue non officielle, comparativement à 3 % pour SHSL. Selon les réponses aux évaluations des ateliers de stimulation, les proportions sont différentes de plus de 8 points entre les différents territoires, VS démontrant le plus faible taux de francophones (82 %) et JR le plus fort taux (90 %). Les réponses concernant les langues non officielles sont respectivement de 4 % pour JR, 0 % pour SHSL et 2 % pour VS.

Les LNO citées par les répondantes ayant participé aux séances d'information et aux ateliers de stimulation sont les suivantes : algérien, arabe, berbère, créole, espagnol, éwé, farsi, hindi, italien, japonais, kabyle, kinyarwanda, kirundi, konkani, mandarin, perse, polonais, portugais, roumain, russe, telugu et wolof.



**We desperately require more English resources [...]
Many families are unable to access speech-language services for their child in the child's mother tongue (English).**

- Un partenaire

Sensibles aux besoins des familles anglophones et allophones, les partenaires d'*Alliance Langage* ont mis en place quelques initiatives :

- Développement d'ateliers de stimulation en anglais à Vaudreuil-Soulanges
- Offre de séances d'information en anglais sur tout le territoire de la Montérégie-Ouest
- Traduction d'outils :
 - o Cartons des stratégies langagières et des préalables à la communication en 6 langues
 - o Cahier à colorier en anglais
 - o Affiche en espagnol
 - o Site Internet en anglais (à venir)
 - o Capsules vidéo en anglais



APPROCHE PARENT

Le partenaire principal pour améliorer les habiletés de communication est le parent. Il est le premier éducateur de son enfant. C'est lui qui accompagnera son enfant tout au long de sa trajectoire de développement. L'approche-parent est d'autant plus importante que, même dans les services en orthophonie (évaluation, intervention et réadaptation), le parent est mis à contribution dans le traitement de son enfant. L'empowerment/autonomisation (pouvoir d'agir) et l'approche appréciative (augmentation du sentiment de compétence) sont à la base du continuum de services concerté en orthophonie communautaire et développement du langage.

L'approche parent dans le projet *Alliance Langage*

Pour favoriser l'implication des personnes à qui s'adressait ce projet, le comité des partenaires d'*Alliance Langage* a mis sur pied un comité de parents afin de s'assurer que le projet répond aux besoins de toutes les familles, valider les activités offertes, s'assurer que les barrières d'accès soient considérées, regarder les pistes de solutions, évaluer la fluidité entre les ressources. etc. Trois rencontres du comité de parent ont eu lieu et, comme il était difficile de recruter des parents et de maintenir leur mobilisation, 2 groupes de discussion ont été organisés avec des parents du Haut-St-Laurent (Une Affaire de Famille) et de Châteauguay (Station de l'Aventure).

Divers sujets ont été abordés :

- La promotion des outils (napperons, affiche, dépliants, signets) : sont-ils utiles, comment pourraient-ils être améliorés, où pourraient-ils être distribués, rejoignent-ils tous les parents, peu importe leur profil et leurs besoins ?
- La promotion des activités (séances d'information et ateliers langage) : que pensez-vous des outils de promotion, comment pourraient-ils être améliorés, où pourraient-ils être diffusés, rejoignent-ils tous les parents, peu importe leur profil et leurs besoins ?
- La mobilisation : pourquoi participer aux activités, qu'est-ce qui motive le parent à s'impliquer durant les rencontres et une fois à la maison, vous êtes-vous senti valorisé dans votre rôle de parent durant les activités ?
- Activités en virtuel ou en présence : qu'est-ce qui est le mieux et pourquoi ?
- Présence d'un orthophoniste durant les activités est-ce une plus-value pour le parent et pourquoi ?
- Place du père dans les activités : ont-ils leur place, que pourrions-nous faire pour augmenter leur participation ?
- Questionnaire d'évaluation (séance et ateliers) points forts et points à améliorer, est-ce que ces outils sont adaptés aux profils de tous les parents et à leur capacité ?
- Grille de repérage JR : points forts et points à améliorer, est-ce que cet outil est adapté aux profils de tous les parents et à leur capacité ?
- Trajectoire de service : quelles sont vos expériences, qu'est-ce qui pourrait être amélioré ?

Le comité de parent et les personnes ayant répondu aux évaluations des séances d'information et des ateliers de stimulation ont grandement aidé à l'amélioration du projet. Cela a permis de mieux cibler leurs besoins, d'identifier les barrières d'accès et d'améliorer le continuum de services concerté, entre autres, en créant de nouveaux outils (ex. : cahier à colorier), en ajustant les horaires des activités, en traduisant quelques outils et activités, etc.



Un merci spécial à tous les parents qui se sont impliqués dans le comité de parents et dans les groupes de discussion.

CONCLUSION

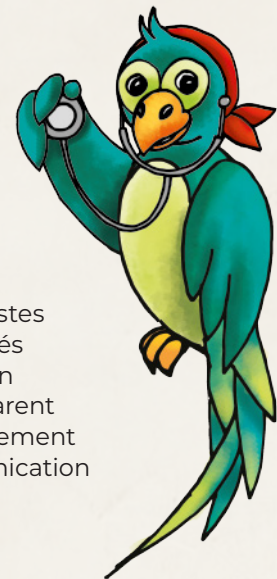
Au terme de ces deux années de travail et de collaborations, le projet *Alliance Langage* aura permis l'arrimage et le partage d'informations entre les six territoires de CLSC de la Montérégie-Ouest, ainsi que l'harmonisation et la bonification des pratiques en développement du langage et de la communication pour les enfants de 0-5 ans. Ce rassemblement des forces a permis aux comités locaux en langage de se consolider, de mobiliser de nouveaux partenaires et de favoriser le déploiement du continuum de services concerté en orthophonie communautaire, pour le bénéfice des familles du territoire.

Impacts d'*Alliance Langage*

En travaillant ensemble et de manière concertée, les comités locaux en langage ont réussi à uniformiser le visuel de leurs communications et le message porté par tous les partenaires. Ce langage commun construit grâce aux efforts de toutes est l'une des conditions gagnantes de l'implantation du continuum de services concerté. La connaissance du continuum par une multitude de partenaires contribue à l'amélioration des références des familles vers les bons services. Les parents se sentent donc mieux outillés pour aider leurs enfants dans le développement du langage et de la communication.

Plusieurs éléments ont été mis en place ou consolidés pour que les activités offertes sur le territoire répondent aux besoins et réalités des personnes en situation de vulnérabilité (financière, linguistique, etc.). Une connaissance approfondie des populations desservies, par l'intermédiaire de questions portant sur l'ADS+, est une valeur ajoutée lorsque vient le moment de développer des activités qui répondent le mieux possible aux besoins des familles; c'est ce qui s'est produit lors du projet *Alliance Langage* avec le développement d'ateliers de stimulation en anglais ou des séances d'information en ligne, entre autres. Malgré tout, il reste encore du travail à faire pour réellement rejoindre les familles les plus vulnérables.

Il est difficile de mesurer si les enfants ont amélioré leurs habiletés langagières et communicationnelles grâce au projet, puisque ces dernières profitent de la maturation naturelle des enfants et dépendent de facteurs multiples. Toutefois, plusieurs études démontrent qu'aider les parents dans leur rôle et habiletés fait en sorte que leur enfant est aidé indirectement. Selon le bilan des évaluations des séances d'information et des ateliers de stimulation, le projet a favorisé l'émergence de facteurs de protection contre les difficultés rencontrées par les enfants, puisque des activités ont aidé les parents à mieux comprendre le développement du langage et de la communication chez les tout-petits, à découvrir ou revoir les stratégies de stimulation du langage, à connaître le rôle des orthophonistes et les services en langage offerts dans la communauté. Leur participation aux activités langage leur a permis de mieux comprendre le rôle des interactions dans l'acquisition du langage et de la communication, et par voie de conséquence, leur rôle comme parent dans la stimulation du langage de leur enfant. Les activités langage conduisent également les parents à se rassurer par rapport au développement du langage et de la communication de leur enfant, ou de mieux saisir les difficultés qu'il peut rencontrer.



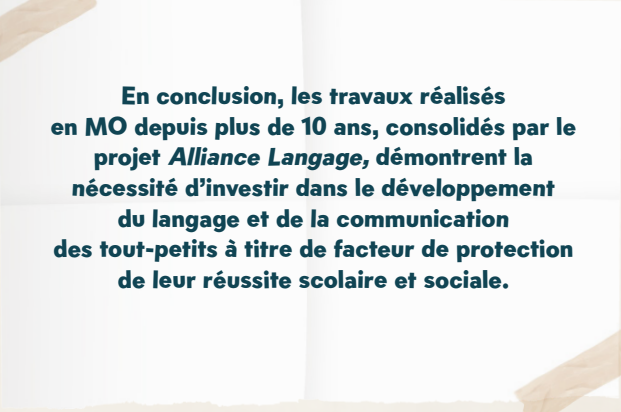
Les suites

Le projet *Alliance Langage* a demandé beaucoup de temps et d'énergie aux partenaires de tous les territoires de la MO, donc la poursuite des activités dans les mêmes conditions n'est pas réaliste. Certaines activités seront réduites, voire arrêtées, faute de temps, de ressources ou de financement. C'est le cas notamment du travail des agentes de mobilisation. D'autres activités devront être reprises par les organismes communautaires langage ou par des partenaires, à même le financement de leur mission de base. Malgré tout, la poursuite des actions des comités langages pourra bénéficier à moyen ou long terme des actions de mobilisation réalisées durant le projet.

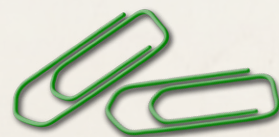
De poursuivre les lieux d'échange entre partenaires de milieux différents et de poursuivre la promotion est essentiel pour faire connaître davantage les besoins en stimulation langage.

- Un partenaire

Le comité des partenaires d'*Alliance Langage* regroupant les comités locaux langages pourra continuer avec le soutien de l'organisation communautaire du CISSMO, afin de réseauter les partenaires de la Montérégie-Ouest travaillant pour le développement des tout-petits. Le déploiement du projet de démonstration – trajectoire langage encourage les partenaires à continuer de travailler ensemble pour améliorer l'implantation du continuum de services concerté en orthophonie communautaire, mais avec une diminution du nombre de rencontres.



En conclusion, les travaux réalisés en MO depuis plus de 10 ans, consolidés par le projet *Alliance Langage*, démontrent la nécessité d'investir dans le développement du langage et de la communication des tout-petits à titre de facteur de protection de leur réussite scolaire et sociale.



RÉFÉRENCES

- COUSINEAU, M. (2023). *Malgré Agir tôt, les enfants en retard de développement attendent*, Le Devoir.
En ligne : <https://www.ledevoir.com/societe/sante/791958/sante-malgre-agir-tot-les-enfants-en-retard-de-developpement-attendent>
- GTM-ODL (2017). *Le concept d'orthophonie communautaire – Cadre théorique et pratique*.
- GTM-ODL (2019). *Trousse 2.0. – L'orthophonie communautaire et le continuum de services concerté*, Volume N° 1 – Guide d'implantation, 30 p.
- GTM-ODL (2019). *Trousse 2.0. – L'orthophonie communautaire et le continuum de services concerté*, Volume N° 2 – Boîte à outils, 80 p.
- POISSANT, Julie (2015). *L'universalisme proportionné, quelques explications additionnelles*, INSPQ.
En ligne : <https://agirtot.org/media/269254/aeUniversalisme-proportionne-youtube-final.pdf>
- REED, Vicky A. (2005). *An Introduction to Children with Language Disorders*, Pearson/Allyn and Bacon.
- SIMARD, Micha, Amélie LAVOIE et Nathalie AUDET (2018). *Enquête québécoise sur le développement des enfants à la maternelle 2017*, Québec, Institut de la statistique du Québec, 126 p.
- STATISTIQUE CANADA (2023). Tableau 39-10-0041-01 – *Familles de recensement avec enfants selon l'âge des enfants et les enfants par groupes d'âge*.

ANNEXE 1

LISTE DES MEMBRES DES COMITÉS LANGAGES

Comité langage Jardins-Roussillon

RLS de Jardins-Roussillon

CLSC de Châteauguay –Mercier CLSC de Kateri CLSC des Jardins-du-Québec	<ul style="list-style-type: none"> • Apprendre en cœur • Association Québécoise Dysphasie Montérégie (AQDM) • Bibliothèque de Sainte-Catherine • Bibliothèque de Saint-Rémi • Bibliothèque Raymond-Laberge Châteauguay • Centre de services scolaire des Grandes Seigneuries (CSSGS) • CISSSMO Centre de réadaptation en déficience physique (CRDP) • CISSSMO Direction des programmes jeunesse et activités de santé publique (DPJASP) • CISSSMO Programme Déficiences intellectuelles, trouble du spectre de l'autisme, déficience motrice et déficience langagière 0-6 ans • Commission scolaire New Frontiers (NFSB) • CPE du Jardin Fleuri • CPE La Mère Schtroumph • CPE Les Jeunes Pousses (bureau coordonnateur) • CPE Les Lutins • Maison de la famille de Kateri • Monteregie West Community Network (MWCN) • Station de l'aventure
--	--

Discutons Langage

RLS du Suroît / Haut-Saint-Laurent

CLSC du Haut-Saint-Laurent
CLSC de Valleyfield-Beauharnois

- ABC de la Famille
- Centre de services scolaire Vallée-des-Tisserands (CSSVT)
- CISSSMO | Centre de réadaptation en déficience physique (CRDP)
- CISSSMO | Direction des programmes jeunesse et activités de santé publique (DPJASP)
- CPE Bobino
- Garderie les petits bricoleurs
- Groupe de Travail Montérégien – Orthophonie communautaire et développement du langage (GTM-ODL)
- Halte familiale Beauharnois-Salaberry
- Une Affaire de Famille

Comité langage Vaudreuil-Soulanges

RLS de Vaudreuil-Soulanges

CLSC de Vaudreuil-Soulanges

- Centre de services scolaire des Trois-Lacs (CSSTL)
- Centre prénatal et jeunes familles (CPJF)
- CISSSME | Centre jeunesse Montérégie
- CISSSMO | Centre de réadaptation en déficience physique (CRDP)
- CISSSMO | Direction des programmes jeunesse et activités de santé publique (DPJASP)
- Commission scolaire Lester-B.-Pearson (LBPSB)
- CPE île-aux-Trésors
- CPE Soulanges (bureau coordonnateur)
- Groupe de Travail Montérégien – Orthophonie communautaire et développement du langage (GTM-ODL)
- Maison de la famille de Vaudreuil-Soulanges (MFVS)

ÉVALUATION

Séance d'information sur le développement
du langage et de la communication

Nom de l'organisme	Cliquez ici pour taper du texte.
Date de l'évènement	Cliquez ici pour taper du texte.

La séance d'information à laquelle vous avez participé vous a été offerte gratuitement grâce à un financement obtenu dans le cadre du projet Alliance Langage. Ce projet vise à favoriser l'accès à des activités sur le développement du langage pour les parents de la Montérégie-Ouest et à les outiller pour accompagner leurs enfants ayant des difficultés de communication.

Bien que les besoins soient grandissants en développement du langage et de la communication, ces activités ne sont jamais garanties d'une année à l'autre ni d'un territoire à l'autre faute de budget disponible. Le financement de ces activités dans le cadre de l'Alliance Langage pourrait prendre fin le 31 mars 2023.

Nous vous demandons donc de remplir cette évaluation afin que nous puissions connaître :

- votre opinion sur l'accompagnement que vous avez reçu
- votre niveau d'implication dans le développement du langage et de la communication de votre enfant
- vos connaissances des services avant et après une activité langage

Nous souhaitons démontrer qu'à travers les activités vous avez pris confiance en vous et en vos compétences d'aider votre enfant.

Cette évaluation, nous permettra aussi d'améliorer nos activités afin qu'elles répondent davantage aux besoins des parents et des enfants et de démontrer les avantages des activités en développement du langage pour l'ensemble de nos territoires de la Montérégie-Ouest et ainsi trouver du financement pour continuer d'aider les parents et les enfants, comme vous.

Confidentialité

Vous pouvez être assuré que l'information que vous fournirez demeurera confidentielle. Vous ne serez jamais identifié personnellement, puisque toutes les réponses seront groupées pour donner un portrait général de la situation. Vous êtes libre de répondre ou non aux questions qui vous sont posées.

Alliance Langage

Cette évaluation est réalisée par le collectif Alliance Langage réunissant les organisations du territoire de la Montérégie-Ouest.

Références

Le Groupe de travail montérégien – Orthophonie et développement du langage (GTM-ODL) a autorisé l'utilisation du document à l'origine de ce questionnaire. Le collectif Alliance Langage s'est grandement inspiré du *Questionnaire Ateliers de stimulation du langage* développé par JFL Consultants (2018) dans le cadre des projets-vitrines du GTM-ODL.

Crédit illustrations : Irène Lumineau.



Inclusion

L'usage du masculin dans ce document a pour unique but d'alléger le texte.

Information

1. Vous êtes la mère de l'enfant le père de l'enfant
 un intervenant Type d'organisme
(Remplissez seulement les sections Séance d'information et Commentaires et suggestions)
 autre (précisez) _____
2. Quel âge ont les enfants pour lesquels vous avez assisté à la séance d'information?
 Indiquez le mois et l'année de leur naissance.

mm/aaaa mm/aaaa mm/aaaa
3. Dans quelle municipalité habitez-vous?

4. Quelle est la langue dominante* de l'enfant?
 Français Anglais
 Autre (précisez) _____
* C'est la langue qui est le plus souvent utilisée pour s'adresser à l'enfant.
5. Quelles sont les autres langues utilisées à la maison?
 Cochez tout ce qui s'applique.
 Français Anglais
 Autre (précisez) _____
6. Est-ce que votre enfant fréquente un service de garde?
 Non
 Oui CPE Milieu familial
 Garderie privée en installation Halte-garderie communautaire
 Maternelle 4 ans
 Autre (précisez) _____

Services utilisés

7. Êtes-vous curieux ou préoccupé par le développement du langage et de la communication de votre enfant?
 Non
 Oui → Précisez par quoi ou pourquoi

8. Avez-vous inscrit votre enfant sur la liste d'attente pour un service en orthophonie (à l'hôpital ou au CLSC)?
 Non
 Oui → À quelle date? _____
mm/aaaa
9. Avez-vous participé à d'autres activités concernant le langage et la communication?
 Non
 Oui (précisez)
 Nom de l'activité _____
 Lieu _____
 Date _____
mm/aaaa
- Nom de l'activité _____
 Lieu _____
 Date _____
mm/aaaa
- Nom de l'activité _____
 Lieu _____
 Date _____
mm/aaaa

10. Trouvez-vous qu'il y a suffisamment de services en orthophonie ou en stimulation du langage pour vous et votre enfant? Oui Non
 Expliquez ce que vous auriez apprécié obtenir comme service ou accompagnement :

11. Utilisez-vous ou avez-vous utilisé les services d'un orthophoniste au privé?
 Non
 Oui, actuellement → Depuis quand? _____
aaaa
 Oui, dans le passé → Quand? _____
aaaa
 Durée (en mois) _____

Séance d'information

12. Comment avez-vous été informé de l'existence de cette séance d'information sur le développement du langage et de la communication?
 Une connaissance
 Les réseaux sociaux
 Une publicité affichée (bibliothèque, CLSC, organisme, etc.)
 Un intervenant (CPE, organisme communautaire famille, école, etc.)
 Une personne du CLSC
 Un orthophoniste privé
 Autre (précisez) _____
13. Quelles étaient vos attentes pour cette séance d'information?
 Cochez tout ce qui s'applique.
 En apprendre davantage sur le développement du langage
 Connaître les services offerts dans la communauté
 Mieux comprendre ce que je peux faire comme parent
 Avoir accès à des outils que je peux utiliser
 Rencontrer d'autres parents qui vivent la même situation
 Voir un orthophoniste rapidement
 Autre (précisez) _____



La prochaine section cherche à mieux comprendre ce que la séance d'information vous a apporté et ce que vous en avez retenu.

14. Indiquez votre niveau de connaissance ...

... du **développement du langage et de communication** de l'enfant.

	Nul	Faible	Moyen	Bon	Excellent
Avant la séance d'information	<input type="checkbox"/>	<input type="checkbox"/>	<input type="checkbox"/>	<input type="checkbox"/>	<input type="checkbox"/>
Après la séance d'information	<input type="checkbox"/>	<input type="checkbox"/>	<input type="checkbox"/>	<input type="checkbox"/>	<input type="checkbox"/>

... des **stratégies de stimulation** qui vous permettent d'aider l'enfant.

	Nul	Faible	Moyen	Bon	Excellent
Avant la séance d'information	<input type="checkbox"/>	<input type="checkbox"/>	<input type="checkbox"/>	<input type="checkbox"/>	<input type="checkbox"/>
Après la séance d'information	<input type="checkbox"/>	<input type="checkbox"/>	<input type="checkbox"/>	<input type="checkbox"/>	<input type="checkbox"/>

... du **rôle des orthophonistes**.

	Nul	Faible	Moyen	Bon	Excellent
Avant la séance d'information	<input type="checkbox"/>	<input type="checkbox"/>	<input type="checkbox"/>	<input type="checkbox"/>	<input type="checkbox"/>
Après la séance d'information	<input type="checkbox"/>	<input type="checkbox"/>	<input type="checkbox"/>	<input type="checkbox"/>	<input type="checkbox"/>

... des **services en langage** offerts dans la communauté.

	Nul	Faible	Moyen	Bon	Excellent
Avant la séance d'information	<input type="checkbox"/>	<input type="checkbox"/>	<input type="checkbox"/>	<input type="checkbox"/>	<input type="checkbox"/>
Après la séance d'information	<input type="checkbox"/>	<input type="checkbox"/>	<input type="checkbox"/>	<input type="checkbox"/>	<input type="checkbox"/>

15. Indiquez si vous êtes en accord ou non avec les propositions suivantes.

	Tout à fait en désaccord	Plutôt en désaccord	Plutôt d'accord	Tout à fait d'accord
Le fait d'avoir participé à cette séance d'information m'a permis ...	<input type="checkbox"/>	<input type="checkbox"/>	<input type="checkbox"/>	<input type="checkbox"/>
... de mieux comprendre mon rôle comme parent dans la stimulation du langage de mon enfant.	<input type="checkbox"/>	<input type="checkbox"/>	<input type="checkbox"/>	<input type="checkbox"/>
... de me rassurer par rapport au développement du langage de mon enfant.	<input type="checkbox"/>	<input type="checkbox"/>	<input type="checkbox"/>	<input type="checkbox"/>

Suites anticipées

17. Suite à cette séance d'information, quelles sont les prochaines étapes que vous envisagez avec votre enfant?

Cochez tout ce qui s'applique.

- Suivre d'autres ateliers pour favoriser le développement de votre enfant.
- Demander/attendre une rencontre avec l'orthophoniste.
- Demander/attendre une rencontre avec un autre professionnel (ergothérapeute, audiologiste, etc.).
- Aller chercher des services au privé.
- Poursuivre l'utilisation des stratégies à la maison.
- Ne rien faire.
- Autre (précisez) _____

18. Est-ce que le fait d'avoir participé à la séance a influencé vos démarches?

Non

Oui (expliquez) _____

Questions sociodémographiques

Les prochaines questions vous sont posées à des fins statistiques.

19. Quel est votre état civil?

- En couple
- En famille monoparentale
- Séparé ou divorcé
- En famille recomposée

20. Combien d'enfants avez-vous? _____

21. Quel niveau d'étude avez-vous complété?

- Primaire
- Secondaire
- Collégial / Technique
- Universitaire
- Je ne souhaite pas répondre

22. Quel est le revenu familial avant impôt pour la dernière année?

- Moins de 30 000 \$
- 30 001 à 45 000 \$
- De 45 001 à 80 000 \$
- De 80 001 \$ et plus
- Je ne souhaite pas répondre

Commentaires et suggestions

Faites-nous part de vos commentaires et suggestions, pour nous permettre d'améliorer la séance d'information sur le langage et la communication (rythme, contenu, support, etc.).

Merci pour votre collaboration!





ÉVALUATION

Ateliers de stimulation du langage et de la communication

Nom de l'organisme	Cliquez ici pour taper du texte.
Date du dernier atelier	Cliquez ici pour taper du texte.

Les ateliers de stimulation du langage et de la communication auxquels vous avez participé vous ont été offerts gratuitement grâce à un financement obtenu dans le cadre du projet Alliance Langage. Ce projet vise à favoriser l'accès à des activités sur le développement du langage pour les parents de la Montérégie-Ouest et à les outiller pour accompagner leurs enfants ayant des difficultés de communication.

Bien que les besoins soient grandissants en développement du langage et de la communication, ces activités ne sont jamais garanties d'une année à l'autre ni d'un territoire à l'autre faute de budget disponible. Le financement de ces activités dans le cadre de l'Alliance Langage pourrait prendre fin le 31 mars 2023.

Nous vous demandons donc de remplir cette évaluation afin que nous puissions connaître :

- votre opinion sur l'accompagnement que vous avez reçu
- votre niveau d'implication dans le développement du langage et de la communication de votre enfant
- vos connaissances des services avant et après une activité langage

Nous souhaitons démontrer qu'à travers les activités vous avez pris confiance en vous et en vos compétences d'aider votre enfant.

Cette évaluation, nous permettra aussi d'améliorer nos activités afin qu'elles répondent davantage aux besoins des parents et des enfants et de démontrer les avantages des activités en développement du langage pour l'ensemble de nos territoires de la Montérégie-Ouest et ainsi trouver du financement pour continuer d'aider les parents et les enfants, comme vous.

Confidentialité

Vous pouvez être assuré que l'information que vous fournirez demeurera confidentielle. Vous ne serez jamais identifié personnellement, puisque toutes les réponses seront groupées pour donner un portrait général de la situation. Vous êtes libre de répondre ou non aux questions qui vous sont posées.

Alliance Langage

Cette évaluation est réalisée par le collectif Alliance Langage réunissant les organisations du territoire de la Montérégie-Ouest.

Références

Le Groupe de travail montérégien – Orthophonie et développement du langage (GTM-ODL) a autorisé l'utilisation du document à l'origine de ce questionnaire. Le collectif Alliance Langage s'est grandement inspiré du *Questionnaire Ateliers de stimulation du langage* développé par JFL Consultants (2018) dans le cadre des projets-vitrines du GTM-ODL.

Crédit illustrations : Irène Lumineau.



Inclusion

L'usage du masculin dans ce document a pour unique but d'alléger le texte.

Autre(s) activité(s) langage

Nom de l'activité _____
 Lieu _____
 Date _____
mm/aaaa

Nom de l'activité _____
 Lieu _____
 Date _____
mm/aaaa

Nom de l'activité _____
 Lieu _____
 Date _____
mm/aaaa

Nom de l'activité _____
 Lieu _____
 Date _____
mm/aaaa

10. Trouvez-vous qu'il y a suffisamment de services en orthophonie ou en stimulation du langage pour vous et votre enfant? Oui Non

Expliquez ce que vous auriez apprécié obtenir comme service ou accompagnement :

14. Est-ce que l'enfant présente d'autres difficultés dans son développement?

- Non
 Oui → Comportement Sommeil
 Motricité Alimentation
 Autonomie
 Autre (précisez)

15. Quelles étaient vos attentes envers les ateliers?
 Cochez tout ce qui s'applique.

- En apprendre davantage sur le développement du langage
 Connaître les services offerts dans la communauté
 Mieux comprendre ce que je peux faire comme parent
 Avoir accès à des outils que je peux utiliser
 Rencontrer d'autres parents qui vivent la même situation
 Voir un orthophoniste rapidement
 Autre (précisez)

La prochaine section cherche à mieux comprendre ce que les ateliers de stimulation vous ont apporté et ce que vous en avez retenu.



Ateliers de stimulation

11. Comment avez-vous été informé de l'existence des ateliers de stimulation?

- Une connaissance
 Les réseaux sociaux
 Une publicité affichée (bibliothèque, CLSC, organisme, etc.)
 Un intervenant (CPE, maison de la famille, école, etc.)
 Une personne du CLSC
 Un orthophoniste privé
 Autre (précisez) _____

12. Votre inscription aux ateliers de stimulation est :

- Une initiative personnelle
 Liée à une référence d'un intervenant
 Précisez Organisme _____
 Fonction de l'intervenant _____

13. Quelles sont vos préoccupations concernant le développement du langage et de la communication de l'enfant?

16. Indiquez votre niveau de connaissance ...

... du **développement du langage et de communication** de l'enfant.



Avant les ateliers	<input type="checkbox"/>	<input type="checkbox"/>	<input type="checkbox"/>	<input type="checkbox"/>	<input type="checkbox"/>
Après les ateliers	<input type="checkbox"/>	<input type="checkbox"/>	<input type="checkbox"/>	<input type="checkbox"/>	<input type="checkbox"/>

... des **stratégies de stimulation** qui vous permettent d'aider l'enfant.



Avant les ateliers	<input type="checkbox"/>	<input type="checkbox"/>	<input type="checkbox"/>	<input type="checkbox"/>	<input type="checkbox"/>
Après les ateliers	<input type="checkbox"/>	<input type="checkbox"/>	<input type="checkbox"/>	<input type="checkbox"/>	<input type="checkbox"/>

... du **rôle des orthophonistes**.



Avant les ateliers	<input type="checkbox"/>	<input type="checkbox"/>	<input type="checkbox"/>	<input type="checkbox"/>	<input type="checkbox"/>
Après les ateliers	<input type="checkbox"/>	<input type="checkbox"/>	<input type="checkbox"/>	<input type="checkbox"/>	<input type="checkbox"/>





... des **services en langage** offerts dans la communauté.



Avant les ateliers	<input type="checkbox"/>	<input type="checkbox"/>	<input type="checkbox"/>	<input type="checkbox"/>	<input type="checkbox"/>
Après les ateliers	<input type="checkbox"/>	<input type="checkbox"/>	<input type="checkbox"/>	<input type="checkbox"/>	<input type="checkbox"/>

17. Indiquez les principaux éléments que vous avez retenus.

18. Indiquez si vous êtes en accord ou non avec les propositions suivantes.

Le fait d'avoir participé aux ateliers m'a permis ...	Tout à fait en désaccord	Plutôt en désaccord	Plutôt d'accord	Tout à fait d'accord
				
... de mieux comprendre mon rôle comme parent dans la stimulation du langage de mon enfant.	<input type="checkbox"/>	<input type="checkbox"/>	<input type="checkbox"/>	<input type="checkbox"/>
... de me rassurer par rapport au développement du langage de mon enfant.	<input type="checkbox"/>	<input type="checkbox"/>	<input type="checkbox"/>	<input type="checkbox"/>
... de mieux utiliser quelques stratégies pour stimuler le langage de mon enfant à la maison.	<input type="checkbox"/>	<input type="checkbox"/>	<input type="checkbox"/>	<input type="checkbox"/>

Suites anticipées

19. Suite à ces ateliers de stimulation, quelles sont les prochaines étapes que vous envisagez avec l'enfant?

Cochez tout ce qui s'applique.

- Suivre d'autres ateliers pour favoriser le développement de votre enfant.
- Demander/attendre une rencontre avec l'orthophoniste.
- Demander/attendre une rencontre avec un autre professionnel (ergothérapeute, audiologiste, etc.).
- Aller chercher des services au privé.
- Poursuivre l'utilisation des stratégies à la maison.
- Ne rien faire.
- Autre (précisez) _____



Questions sociodémographiques

Les prochaines questions vous sont posées à des fins statistiques.

20. Quel est votre état civil?

- En couple
- En famille monoparentale
- Séparé ou divorcé
- En famille recomposée

21. Combien d'enfants avez-vous? _____

22. Quel niveau d'étude avez-vous complété?

- Primaire
- Secondaire
- Collégial / Technique
- Universitaire
- Je ne souhaite pas répondre

23. Quel est le revenu familial avant impôt pour la dernière année?

- Moins de 30 000 \$
- 30 001 à 45 000 \$
- De 45 001 à 80 000 \$
- De 80 001 \$ et plus
- Je ne souhaite pas répondre

Commentaires et suggestions

Faites-nous part de vos commentaires et suggestions, pour nous permettre d'améliorer les ateliers de stimulation du langage (rythme, contenu, support, etc.).

Merci pour votre collaboration!



QUESTIONNAIRE AUX PARTENAIRES

Continuum de services concerté en orthophonie communautaire

Ce questionnaire porte sur le Continuum de service en orthophonie communautaire pour les 0-5 ans qui est déployé en Montérégie Ouest. Il vise à vérifier si ce projet a été suffisamment diffusé et expliqué dans la communauté et à connaître ce que votre organisation fait et pourrait faire pour y contribuer.

Confidentialité

Vous pouvez être assuré que l'information que vous fournirez demeurera confidentielle. Vous ne serez jamais identifié personnellement, puisque toutes les réponses seront groupées pour donner un portrait général de la situation. Vous êtes libre de répondre ou non aux questions qui vous sont posées.

Pour toute question, veuillez contacter :
manon.desnoyers.csssjr16@ssss.gouv.qc.ca

Alliance Langage

Alliance Langage est un regroupement des comités langage de la Montérégie Ouest qui travaillent ensemble afin que toutes les familles accèdent le plus tôt possible aux services dont elles ont besoin pour optimiser le développement de la communication et du langage des enfants de 0 à 5 ans, par l'intermédiaire des ressources appropriées, incluant la promotion et la prévention, dans leur communauté.

Références

Le Groupe de travail montréalais – Orthophonie et développement du langage (GTM-ODL) a autorisé l'utilisation du document à l'origine de ce questionnaire, développé par JFL Consultants (2018) dans le cadre des projets-vitrines du GTM-ODL.

Crédit illustrations : Irène Lumineau.

**Inclusion**

L'usage du masculin a pour unique but d'alléger le texte.

Information

1. Quel est le nom de votre organisation?

2. Quel est le poste que vous occupez?

Depuis quand? _____

mm/aaaa

3. Votre organisation dessert quel territoire?

Cochez tout ce qui s'applique.

- | | |
|---|--|
| <input type="checkbox"/> Beauharnois-Salaberry (Suroît) | <input type="checkbox"/> Jardin du Québec |
| <input type="checkbox"/> Chateauguay | <input type="checkbox"/> Kateri |
| <input type="checkbox"/> Haut-St-Laurent | <input type="checkbox"/> Vaudreuil-Soulanges |

4. Dans quel secteur principal travaillez-vous?

- Commercial, affaires
- Culture et communications (organismes culturels, etc.)
- Organismes communautaires familles
- Petite enfance (services de garde)
- Politique provinciale ou fédérale
- Municipal (bibliothèques, camps d'été, administration, etc.)
- Santé et services sociaux (CLSC, hôpital, etc.)
- Éducation (CSS, maternelle, Passe-partout, etc.)
- Université, CÉGEP, recherche
- Autre (précisez) _____

5. Dans le cadre de vos fonctions, vous agissez directement auprès des :

- | | |
|--|---|
| <input type="checkbox"/> Enfants de 0-5 ans | <input type="checkbox"/> Parents d'enfants de 0-5 ans |
| <input type="checkbox"/> Ces deux catégories | <input type="checkbox"/> Aucune de ces catégories |



Les prochaines sections portent spécifiquement sur les activités et les messages relatifs au développement du langage et de la communication chez les tout-petits.

Connaissances

6. Avez-vous entendu parler du **développement du langage et de la communication** au cours de la dernière année?

- Non
 Oui → Indiquez comment et dans quel contexte.

7. Connaissez-vous les **organisations, outils et activités** offerts sur le territoire?

	Oui	Non
• Groupe de travail montérégien – Orthophonie et développement du langage (GTM-ODL)	<input type="checkbox"/>	<input type="checkbox"/>
• Alliance Langage – Montérégie Ouest	<input type="checkbox"/>	<input type="checkbox"/>
• Comité langage local de votre territoire (Vaudreuil-Soulanges, Discutons Langage, Jardin-Roussillon)	<input type="checkbox"/>	<input type="checkbox"/>
• Continuum de services concerté en orthophonie communautaire	<input type="checkbox"/>	<input type="checkbox"/>
• Outils de promotion du développement du langage et de la communication (affiches, dépliants, signets, napperons, etc.)	<input type="checkbox"/>	<input type="checkbox"/>
• Séance d'information sur le développement de la communication et du langage, destinée aux parents	<input type="checkbox"/>	<input type="checkbox"/>
• Activités complémentaire de promotion (heure du conte, prêt de matériel, etc.)	<input type="checkbox"/>	<input type="checkbox"/>
• Ateliers de stimulation de la communication et du langage	<input type="checkbox"/>	<input type="checkbox"/>
• Activités de formation pour les intervenants	<input type="checkbox"/>	<input type="checkbox"/>
• Outils de repérage des difficultés de langage	<input type="checkbox"/>	<input type="checkbox"/>
• Organismes communautaires familles du territoire	<input type="checkbox"/>	<input type="checkbox"/>
• Extranet Portail Santé Montérégie	<input type="checkbox"/>	<input type="checkbox"/>
• Stratégies de stimulation du langage	<input type="checkbox"/>	<input type="checkbox"/>
• Services en orthophonie (publics ou privés)	<input type="checkbox"/>	<input type="checkbox"/>

... référer ou accompagner des familles vers d'autres organisations qui offrent des services en stimulation du langage ou en orthophonie.

10. Au cours de la dernière année, avez-vous introduit des **changements** dans votre pratique professionnelle pour favoriser le développement du langage et de la communication des enfants ou pour mieux informer les parents.

Oui → Indiquez ce qui a été fait.

Non → Indiquez pour quelle raison.

Si oui, qu'est-ce qui vous a mené à poser ce(s) geste(s) : données ou informations, événement, formation, accompagnement, subvention, etc.?

Rôle & pratique professionnelle

8. Dans votre pratique professionnelle, diriez-vous que le développement du langage et de la communication est :

- Central
 ↳ Indiquez brièvement vos activités ou pratiques actuelles qui touchent au développement du langage et de la communication.

- Périphérique (il se retrouve dans certaines activités, mais n'est pas central)
 Éloigné de vos activités
 Absent de votre travail

9. Indiquez votre degré d'accord avec les énoncés suivants :

	Tout à fait en désaccord	Plutôt en désaccord	Plutôt d'accord	Tout à fait d'accord
Par ma pratique professionnelle, j'ai un rôle à jour pour...				
... favoriser le développement du langage et de la communication des 0-5 ans.	<input type="checkbox"/>	<input type="checkbox"/>	<input type="checkbox"/>	<input type="checkbox"/>
... informer les parents des stratégies de stimulation du langage.	<input type="checkbox"/>	<input type="checkbox"/>	<input type="checkbox"/>	<input type="checkbox"/>
... informer les parents des services offerts en stimulation du langage ou en orthophonie.	<input type="checkbox"/>	<input type="checkbox"/>	<input type="checkbox"/>	<input type="checkbox"/>
... informer les autres organisations du territoire des services offerts en stimulation du langage ou en orthophonie.	<input type="checkbox"/>	<input type="checkbox"/>	<input type="checkbox"/>	<input type="checkbox"/>

Collaborations

11. Au cours de la dernière année, avez-vous développé de nouvelles collaborations avec d'autres acteurs sur les questions relatives au développement du langage et de la communication des 0-5 ans?

Dimension	Avec qui?
Échange d'information Ex. : relais de l'offre de services d'une autre organisation, partage d'information	<input type="checkbox"/> Oui <input type="checkbox"/> Non
Soutien matériel Ex. : subventions financières ou de prêts de locaux et d'équipements	<input type="checkbox"/> Oui <input type="checkbox"/> Non
Soutien professionnel Ex. : mettre à la disposition d'un partenaire une expertise spécifique détenue par les ressources humaines de mon organisation	<input type="checkbox"/> Oui <input type="checkbox"/> Non
Ententes formelles Ex. : collaboration couchée sur papier en spécifiant la participation de chacun, les engagements conclus	<input type="checkbox"/> Oui <input type="checkbox"/> Non
Gestion de projets conjoints Ex. : collaboration où plusieurs organisations, intervenant autour de la même clientèle ou du même enjeu, mettent en commun leur énergie et leurs ressources	<input type="checkbox"/> Oui <input type="checkbox"/> Non
Collaboration dans les activités quotidiennes Ex. : référence de clientèle entre les organismes	<input type="checkbox"/> Oui <input type="checkbox"/> Non

Perspectives

12. Croyez-vous que par votre pratique professionnelle, vous pourriez contribuer encore plus à favoriser le développement du langage et de la communication des 0-5 ans? Oui Non

Si oui, que pourriez-vous (votre équipe ou vous-même) faire?

13. De quoi auriez-vous besoin, vous ou votre équipe, pour poser ces actions?

Cochez tout ce qui s'applique.

- Rien
 Recevoir de l'information sur les pratiques reconnues efficaces
 Avoir une meilleure connaissance des services de stimulation du langage et d'orthophonie
 Avoir de la formation
 Être accompagner
 Avoir accès à des lieux d'échange
 Avoir accès à des documents de référence
 Autre (précisez) _____

14. Qu'est-ce qui pourrait vous empêcher (vous ou votre équipe) de continuer ou de commencer à y contribuer?

Cochez tout ce qui s'applique.

- Manque de temps
 Manque d'argent
 Manque de ressources
 N'est pas lié à la mission de l'organisation
 Autre (précisez) _____

Commentaires et suggestions

Faites-nous part de vos commentaires et suggestions, pour nous permettre d'améliorer la promotion et la prévention du développement du langage et de la communication chez les enfants de 0 à 5 ans.

Courriel de la personne qui remplit ce questionnaire :

Souhaitez-vous recevoir des informations de la part du projet Alliance Langage concernant le développement du langage et de la communication?

- Oui
 Non



*Merci pour
votre collaboration!*



MFK Maison
de la Famille
Kateri

 La Station
de l'Aventure
Maison de la famille



Une
Affaire de
Famille



L'ABC
DE LA FAMILLE

 Halte Familiale

En collaboration avec le CISSS de la Montérégie Ouest et



Groupe de Travail Montérégien
Orthophonie et développement du langage